

Prisutveckling på el och naturgas samt leverantörsbyten, andra kvartalet 2009

Energy prices and switching of suppliers, 2nd quarter 2009

I korta drag

Detta kvartalsvisa Statistiska meddelande redovisar främst el- och naturgaspriser samt leverantörsbyten för el och naturgas. Vidare ingår även uppgifter om priser på eldningsolja till villakunder och fjärrvärmepris till flerbostadshus. I ett avsnitt redovisas vissa uppgifter om skatter inom energiområdet. Statens energimyndighet är statistikansvarig myndighet vad gäller denna publikation och ingående undersökningar, förutom två undersökningar där SCB är statistikansvarig myndighet.

De undersökningar som utgör grunden för publiceringen är flera månadsundersökningar, en kvartalsundersökning, en halvårsundersökning och två årliga undersökningar. Senaste resultat kan jämföras med tidigare perioder. Beskrivningar av undersökningarna återfinns i slutet av publikationen. Denna publikation EN 24 SM, som ges ut kvartalsvis, är en väsentlig utökning av publiceringen av prisstatistik inom energiområdet. Den har ersatt det årliga Statistiska meddelandet EN 17, som utgavs t.o.m. 2006.

Elenergipriser (exkl. skatter), redovisning enligt nationella krav

Elenergipriserna hade splittrad prisbild kvartal 2 2009. Elenergipriserna hade en splittrad utveckling under andra kvartalet 2009 för de fem avtalsformer och sex typkunder som redovisas, jämfört med kvartalet innan. För tillsvidareprisavtal sjönk priserna särskilt i början av kvartalet. Avtalsformen rörligt pris hade prissänkningar under april och maj men under juni steg priserna. Jämfört med mars var de dock fortfarande något lägre. Priserna för 1-årsavtal, 2-årsavtal och 3-årsavtal hade vid utgången av kvartal 2 stigit något, jämfört med utgången av kvartalet innan.



Statistikansvarig myndighet
Statens energimyndighet
Box 310 631 04 ESKILSTUNA
fax 016 – 544 20 99
Carola Lindberg, tfn 016 – 544 20 66,
carola.lindberg@energimyndigheten.se



Statistiska centralbyrån
Statistics Sweden

Producent
SCB, Enheten för energi, transport och lantbruksstatistik
701 89 ÖREBRO
fax 019 – 17 65 69
Agne Ericsson, tfn 019 – 17 62 59, agne.ericsson@scb.se

Publikationen har producerats av SCB på uppdrag av Statens energimyndighet (Energimyndigheten), som ansvarar för officiell statistik inom området.

ISSN 1404-5869 Serie EN - Energi. Utkom den 9 september 2009
URN:NBN:SE:SCB-2009-EN24SM0903_pdf
Tidigare publicering: Se avsnittet Fakta om statistiken.
Utgivare av Statistiska meddelanden är Mats Wadman, SCB.

En jämförelse av priserna för de fem avtalsformerna vid utgången av kvartal 2 visar att erbjudna rörliga priser genomgående var lägre än priserna för alla övriga avtalsformer. Detsamma gällde under kvartalet innan.

Jämfört med andra kvartalet 2008 var endast priserna för tillsvidareavtal högre kvartal 2 2009. De var 8 till 9 procent högre i juni 2009, beroende på typkund, jämfört med juni 2008. För övriga avtalsformer var priserna, beroende på avtal och typkund 13 till 24 procent lägre i juni 2009 jämfört med juni 2008.

Andelen kunder som har tillsvidarepris fortsätter att minska, även om det fortfarande är den vanligaste avtalsformen med 28,2 procent av elkunderna i juni 2009. Det är något större andel än de som har rörligt pris, vilka i juni når en andel på 27,1 procent. Andelen med rörligt pris har ökat kraftigt. Fortsätter nuvarande trend för kundandelar kommer rörligt prisavtal ha störst andel elkunder i kommande redovisningar.

El- och gaspriser (inkl. nätpris och skatter), redovisning enligt EG-direktiv

Undersökningen visar genomsnittspriser under ett halvår

Denna undersökning av totala el- och gaspriser enligt EG-direktiv redovisar genomsnittspriser under 6 månader fördelat på kundgrupper efter elanvändning. Undersökningen berör såväl hushålls- som industrikunder och har genomförts halvårsvis i nuvarande form sedan 2007.

Små förändringar av elpriset för hushållskunder första halvåret 2009

De genomsnittliga totala elpriserna för hushållskunder under första halvåret 2009 hade små förändringar, jämfört med halvåret innan. Totalpriset för hushållskunder med en årlig konsumtion av minst 15 000 kWh el uppgick till 140 öre/kWh.

Huvudsakligen sänkta elpriser för industrikunder första halvåret 2009

Det genomsnittliga priset på el för industrikunder sänktes för fyra av de fem typkundsgrupperna under första halvåret 2009, jämfört med halvåret dessförinnan.

Naturgaspriset sjönk första halvåret 2009

Det genomsnittliga priset på naturgas för såväl hushålls- som industrikunder sjönk för de redovisade kundgrupperna under första halvåret 2009 jämfört med halvåret dessförinnan.

Priser på fjärrvärme och eldningsolja (inkl. skatter) enligt SCB:s underlag till Nationalräkenskaperna resp. Konsumentprisindex (KPI)

Fjärrvärmepriset högre och priset på villaolja började stiga på nytt

Fjärrvärmepriset för flerbostadshus fortsatte stiga under andra kvartalet 2009 jämfört med motsvarande kvartal 2008. Prishöjningen uppgick till cirka 26 kr/MWh (cirka 5 procent) i juni 2009 jämfört med juni 2008.

Efter kraftiga prisfall sedan förra hösten började totalpriset på eldningsolja för villakunder på nytt att stiga under andra kvartalet 2009. Priset på eldningsolja var i juni i år 10 835 kr/m³. Jämfört med juni 2008 innebär det emellertid en stor sänkning, med 2 865 kr/m³ (ca 21 procent).

Byten av elleverantör (elhandelsföretag)

Hushållens byten av elhandelsföretag fortsatte att öka kraftigt under kvartal 2 2009

Hushållssektorns antal byten av elleverantör (elhandelsföretag) uppgick preliminärt till 126 346 under andra kvartalet 2009. Det innebär en kraftig ökning med 41 procent jämfört med andra kvartalet 2008. För de senaste fyra kvartalen, kv 3 2008 – kv 2 2009, var det en ökning med 22 procent jämfört med motsvarande period dessförinnan.

För övriga kunder, främst företag, offentliga organ och organisationer, noteras antalet byten under andra kvartalet 2009 till 19 157, en ökning med 97 procent jämfört med kvartal 2 2008. De senaste fyra kvartalen uppgick antalet byten för båda kundgrupperna (hushåll och övriga) tillsammans till 536 280, en ökning med 22 procent jämfört med de fyra kvartalen dessförinnan.

Byten av naturgasleverantör

Antalet byten av naturgasleverantör ökade

Under andra kvartalet 2009 bytte 116 hushåll och 34 övriga kunder naturgasleverantör. För övriga kunder omfattade kundbytena 49 anläggningar. Jämfört med andra kvartalet året innan ökade antalet anläggningar som berördes av bytena, från 51 till 116 för hushåll och från 35 till 49 för övriga kunder. År 2008 mättes endast antal anläggningar, år 2009 utvidgades undersökningen till att också omfatta antal berörda kunder.

Biobränslestatistik och priser

Statistiken i ”Prisblad för biobränslen, torv m.m.” baseras på en kvartalsvis undersökning som görs för ett 100-tal värmeverk och ett 20-tal industrier i landet. I undersökningen samlas det in historiska data över kostnadsutvecklingen för olika biobränslen som används. Prisbladet för biobränslen, torv m.m. är inte officiell energistatistik för närvarande men i en framtida utveckling av denna statistik är syftet att ta fram officiell marknadsprisstatistik för biobränslen.

Uppgifter om priser för biobränslen, torv m.m. publiceras inte i detta Statistiska Meddelande. För vidare information se Prisbladsstatistiken på www.energimyndigheten.se. Exakt adress:

<http://webbshop.cm.se/System/TemplateView.aspx?p=Energimyndigheten&view=default&cat=/Faktablad&id=bd6b30892b2c42b4be179a31e43bd716>

Innehåll

| | |
|-----------------------------------------------------------------------------|-----------|
| Statistiken med kommentarer | 5 |
| 1. Priser, Elnätpriser | 5 |
| 2. Priser, Elenergipriser – redovisning enligt nationella krav | 7 |
| Tillsvidarepris | 8 |
| Rörligt pris | 9 |
| 1-års avtal (avtalslängd upp till och med 1 år) | 10 |
| 2-års avtal (avtalslängd mellan 1 och 2 år) | 10 |
| 3-års avtal (avtalslängd på minst 3 år) | 11 |
| Kundfördelning | 12 |
| 3. Priser, Nätpris för naturgas – redovisning enligt nationella krav | 12 |
| 4. Priser, El och gas – redovisning enligt EG-direktiv | 14 |
| Undersökningen ändrades 2007 | 14 |
| Små förändringar av elpriset för hushållskunder första halvåret 2009 | 14 |
| Huvudsakligen sänkta elpriser för industrikunder första halvåret 2009 | 15 |
| Naturgaspriset för hushållskunder sjönk första halvåret 2009 | 16 |
| Även naturgaspriset för industrikunder sjönk | 17 |
| 5. Priser, Fjärrvärme och eldningsolja | 19 |
| Fjärrvärmepriser för flerbostadshus | 19 |
| Pris för eldningsolja till villakunder | 20 |
| 6. Skatter | 21 |
| 7. Byten av elleverantör | 27 |
| Byten av elleverantör (elhandelsföretag) | 27 |
| 8. Byten av naturgasleverantör | 31 |
| Fakta om statistiken | 32 |
| Elnätpris | 32 |
| Elenergipris – undersökning enligt nationella krav | 32 |
| Nätpris för naturgas | 33 |
| El- och gaspriser enligt EG-direktiv | 33 |
| Fjärrvärmepriser för flerbostadshus | 33 |
| Pris för eldningsolja till villakunder | 34 |
| Skatter | 34 |
| Byten av elhandelsföretag (elleverantör) | 34 |
| Byten av naturgasleverantör | 35 |
| Teckenförklaring | 35 |
| Energienheter | 35 |
| In English | 36 |
| List of terms | 38 |

Statistiken med kommentarer

Sett ur elkundens perspektiv består elpriset förenklat av två delar. En del avser pris för nättjänst som behövs för överföring av el. Denna tjänst köps från det nätbolag som har nätkoncession för el där kunden har sin elanläggning (i bostad, företag etc.). Statistik över nätpriser exkl. moms som erbjuds av nätföretagen redovisas under avsnitt 1. Den andra delen är priset för elen som används (elenergi-priset), vilken köps från en elleverantör (elhandelsföretag). Kunden kan välja elleverantör och form av avtal enligt sin önskan. Statistik över elenergi-priser exkl. skatter som erbjuds av elhandelsföretagen redovisas under avsnitt 2.

Avsnitt 1 och 2 har en indelning av typkunder enligt den definition som Energimyndigheten tillämpat i Sverige. Fr.o.m. 2007 ingår elcertifikatpriset i elenergi-priset. Den effekt som förändringar av särskild elskatt har avseende elenergi-priset kan inte påverkas av konsumenten genom byte av elhandelsföretag. Däremot påverkas momsen av vilket pris en elleverantör erbjuder. I avsnitt 6 anges skatter och avgifter som har samband med de energipriser som vi redovisar.

I avsnitt 3 ingår uppgifter om nätpriser för naturgas, vilka erhålls från en undersökning enligt nationella krav. I avsnitt 4 redovisas statistik över totala elpriset för kund d.v.s. elenergi-pris (inklusive elcertifikatpris), nätpris, skatt och moms med indelning av typkunder baserat på EG-direktiv. Där redovisas också totalpriserna för naturgas. I avsnitt 5 redovisas statistik över priser på fjärrvärme och eldningsolja. Avsnitt 7 innehåller statistik om byten av elleverantör (elhandelsföretag) och avsnitt 8 innehåller statistik fr.o.m. 2008 om byten av naturgasleverantör.

1. Priser, Elnätpriser

Uppgifter om elnätföretagens priser redovisas av SCB en gång per år avseende den 1 januari och gäller för hela året. Statistiken baseras på de priser som elnätföretagen redovisar till Energimarknadsinspektionen. Elnätpriserna för 2009 publicerades redan i föregående kvartalspublikation. För att få en helhetsbild kvarstår uppgifterna avseende 2009.

Elnätpriserna den 1 januari 2009 var i genomsnitt 5,1-7,5 procent högre än vid samma tidpunkt föregående år. Se tablå 1A. Prishöjningen 2009 var klart större än höjningen den 1 januari 2008. Då höjdes priset från 2007 med i genomsnitt mellan 1,7-4,1 procent. Enligt de insamlade uppgifterna från elnätföretagen varierar emellertid elnätpriserna för hushållen en hel del mellan elnätföretagen, framför allt för elkunder med liten elanvändning, vilket kan utläsas ur tablå 1B. Stora elanvändare får betydligt lägre genomsnittligt elnätpris i öre/kWh. Den största prishöjningen med 7,5 procent noteras för kund med villa utan elvärme, med 5 000 kWh i kalkylerad årsförbrukning. Efter höjningen har denna typkund ett genomsnittligt pris på 45,6 öre/kWh för sin elnättjänst (exkl. moms).

Årskostnaden för elnättjänsten (exkl. moms) för en lägenhet med en årsförbrukning på 2 000 kWh blir för 2009 i genomsnitt 1 048 kronor (0,524 x 2000). För en villa utan elvärme med 5 000 kWh i årsförbrukning uppgår årskostnaden i genomsnitt till 2 280 kronor (0,456 x 5000). Årskostnaden för en villa med elvärme och en årsförbrukning på 20 000 kWh uppgår till i genomsnitt 4 940 kronor (0,247 x 20 000).

Jord- och skogsbruk med en årsförbrukning på 30 000 kWh får i genomsnitt en kostnad för 2009 på 8 100 kronor (0,27 x 30 000).

De fasta avgifter som vanligen förekommer för ett elnätabonnemang är omräknade till öre/kWh och ihoplagda med det pris i öre/kWh, som elnätföretaget tar för överföringen av el. Omräkning av den fasta avgiften har skett för resp. typkund efter kalkylerad årsförbrukning. Elnätpriserna är redovisade exkl. moms.

1A. Elnätpriser (exkl. moms) och förändring mellan 1 januari 2008 och 1 januari 2009 för olika typkunder. Medelvärde

Grid prices (excl. VAT) 1 Jan. 2008 and 1 Jan. 2009 and changes for different types of customers. Mean value

| Typkund med kalkylerad årsförbrukning | 2008 öre/kWh | 2009 öre/kWh | Förändring i procent |
|---------------------------------------|-----------------|-----------------|-------------------------|
| Lägenhet med 2 000 kWh | 48,9 | 52,4 | 7,2 |
| Villa utan elvärme med 5 000 kWh | 42,4 | 45,6 | 7,5 |
| Villa med elvärme med 20 000 kWh | 23,3 | 24,7 | 6,0 |
| Jord- och skogsbruk med 30 000 kWh | 25,4 | 27,0 | 6,3 |
| Näringsverksamhet med 100 MWh | 17,6 | 18,6 | 5,7 |
| Småindustri med 350 MWh | 17,6 | 18,5 | 5,1 |

1B. Elnätpris (exkl. moms) den 1 januari 2009 för olika typkunder. Öre/kWh

Grid prices (excl. VAT) on 1 Jan. 2009 for different types of customers. Öre/kWh

| Typkund | Lägenhet | Villa utan elvärme | Villa med elvärme | Jord- och skogsbruk | Näringsverk- samhet | Småindustri |
|--------------------------|----------|-----------------------|----------------------|------------------------|------------------------|-------------|
| Medelvärde | 52,4 | 45,6 | 24,7 | 27,0 | 18,6 | 18,5 |
| Övre kvartil | 58,0 | 51,0 | 27,2 | 29,6 | 21,0 | 20,9 |
| Median | 50,5 | 44,0 | 24,6 | 27,0 | 18,9 | 18,4 |
| Nedre kvartil | 44,0 | 38,7 | 21,9 | 24,1 | 16,6 | 16,3 |
| Antal observa- tioner | 180 | 180 | 180 | 162 | 178 | 145 |

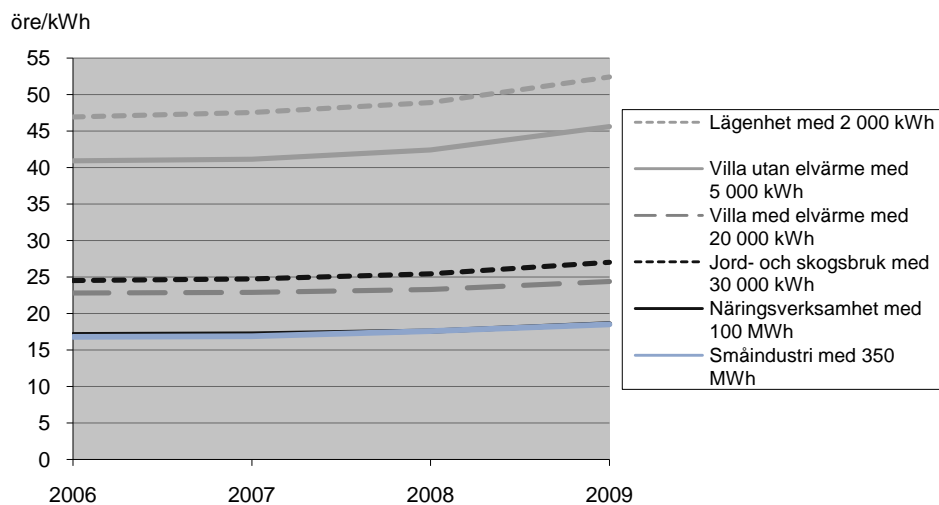
1C. Elnätpris (exkl. moms) 1 januari för olika typkunder åren 1997-2009. Öre/kWh. Medelvärde

Grid prices (excl. VAT) 1 January for different types of customers 1997-2009. Mean value

| Typkund | Lägenhet | Villa utan elvärme | Villa med elvärme | Jord- och skogsbruk | Näringsverk- samhet | Småindustri |
|---------|----------|-----------------------|----------------------|------------------------|------------------------|-------------|
| 1997 | 41,1 | 36,2 | 21,6 | 22,5 | 15,4 | 16,5 |
| 1998 | 42,3 | 37,1 | 20,7 | 21,7 | 15,3 | 14,8 |
| 1999 | 42,3 | 37,2 | 20,6 | 21,8 | 15,2 | 15,0 |
| 2000 | 42,3 | 37,2 | 20,8 | 21,9 | 15,3 | 15,2 |
| 2001 | 42,9 | 37,5 | 20,8 | 22,2 | 15,3 | 15,0 |
| 2002 | 42,8 | 37,6 | 20,9 | 22,2 | 15,4 | 15,3 |
| 2003 | 44,1 | 38,5 | 21,7 | 22,9 | 16,0 | 15,6 |
| 2004 | 45,9 | 40,6 | 22,4 | 23,9 | 16,7 | 16,4 |
| 2005 | 46,8 | 40,8 | 22,8 | 24,4 | 17,1 | 16,9 |
| 2006 | 46,9 | 40,9 | 22,8 | 24,5 | 17,1 | 16,8 |
| 2007 | 47,5 | 41,1 | 22,9 | 24,7 | 17,2 | 16,9 |
| 2008 | 48,9 | 42,4 | 23,3 | 25,4 | 17,6 | 17,6 |
| 2009 | 52,4 | 45,6 | 24,4 | 27,0 | 18,6 | 18,5 |

Elnätpriser (exkl. moms) från 1 januari 2006 till 1 januari 2009 för olika typkunder

Grid prices (excl. VAT) from 1 Jan. 2006 to 1 Jan. 2009 for different types of customers



2. Priser, Elenergi priser – redovisning enligt nationella krav

I nedanstående tablåer redovisas prisutvecklingen under de senaste 18 månaderna för de olika prisavtalen. Statistiken avser ett medelvärde av de elenergi priser exkl. skatter som erbjuds kunderna av elleverantörerna (elhandelsföretagen). De fasta årsavgifter som ibland förekommer är omräknade för resp. typkund efter kalkylerad årsförbrukning till öre/kWh. Detta är ihoplagt med det pris i öre/kWh, som elleverantören tar för elen som levereras.

Elenergi priserna hade en splittrad utveckling under andra kvartalet 2009 för de fem avtalsformer och sex typkunder som redovisas, jämfört med kvartalet innan. För tillsvidareprisavtal sjönk priserna, särskilt i början av kvartalet, och låg i juni beroende på typ av kund 6,2 – 6,9 öre/kWh lägre än i mars 2009.

Avtalsformen rörligt pris hade prissänkningar för alla typkunder under april och maj men under juni steg priserna. Jämfört med mars var de dock fortfarande något lägre, omkring 1 öre/kWh lägre. Priserna för 1-årsavtal, 2-årsavtal och 3-årsavtal hade vid utgången av kvartal 2 stigit mellan 2,6 – 5,5 öre/kWh beroende på typ av avtal och kund, jämfört med utgången av kvartalet innan.

En jämförelse av priserna för de fem avtalsformerna visar att erbjudna priser vid rörliga prisavtal var genomgående lägre än för alla övriga avtal vid utgången av kvartal 2, samma förhållande som under kvartalet innan. Prisskillnaden mellan rörligt avtal och tillsvidareavtal hade minskat men uppgick ändå till 17 – 18 öre/kWh. Skillnaden mellan de tidsbundna avtalen (1-, 2-, och 3-årsavtal) och rörligt avtal ökade däremot under andra kvartalet och uppgick i juni till 5 – 7 öre/kWh.

Jämfört med andra kvartalet 2008 var endast priserna för tillsvidareavtal högre kvartal 2 2009. De var 8 till 9 procent högre i juni 2009, beroende på typkund, jämfört med juni 2008. För övriga avtalsformer var priserna, beroende på avtal och typkund 13 till 24 procent lägre i juni 2009 jämfört med juni 2008.

Tillsvidarepris**2A. Elenergi priser, för olika typkunder vid tillsvidarepris. Medelvärden öre/kWh (exkl. skatter)**

Electricity prices for different types of customers for sales price in accordance with standard price agreement. Mean value öre/kWh (excl. taxes)

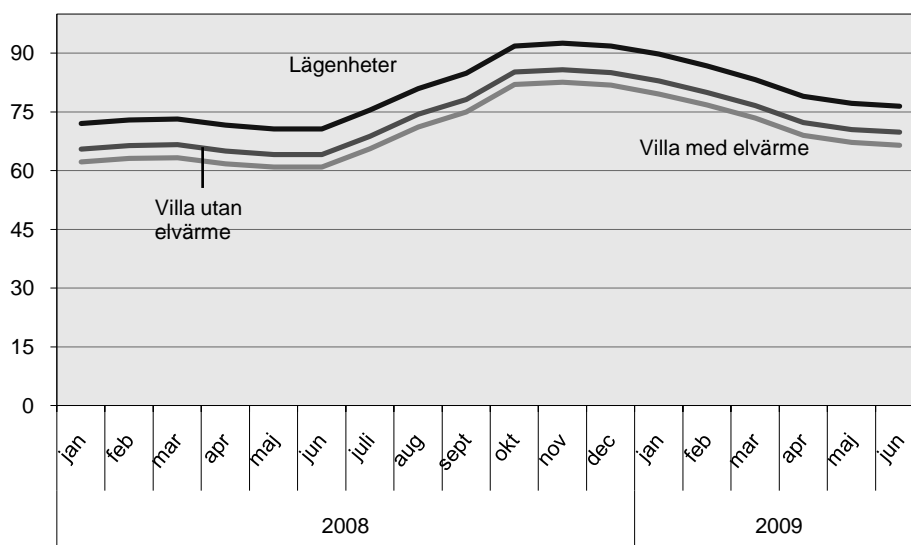
| | | Typkund | | | | | |
|------|-----------|----------|--------------------|-------------------|---------------------|-------------------|-------------|
| | | Lägenhet | Villa utan elvärme | Villa med elvärme | Jord- och skogsbruk | Näringsverksamhet | Småindustri |
| 2008 | januari | 72,1 | 65,5 | 62,2 | 61,7 | 60,9 | 60,7 |
| | februari | 73,0 | 66,4 | 63,1 | 62,4 | 61,6 | 61,2 |
| | mars | 73,2 | 66,6 | 63,3 | 62,6 | 62,1 | 61,8 |
| | april | 71,7 | 65,0 | 61,7 | 61,2 | 60,5 | 60,0 |
| | maj | 70,7 | 64,1 | 60,9 | 60,4 | 59,5 | 59,3 |
| | juni | 70,7 | 64,1 | 60,9 | 60,6 | 60,1 | 60,1 |
| | juli | 75,5 | 68,8 | 65,6 | 65,3 | 65,0 | 64,9 |
| | augusti | 81,0 | 74,4 | 71,1 | 70,8 | 70,0 | 69,6 |
| | september | 84,9 | 78,2 | 75,0 | 74,7 | 74,2 | 73,9 |
| | oktober | 91,9 | 85,2 | 82,0 | 81,5 | 81,0 | 80,7 |
| | november | 92,6 | 85,8 | 82,6 | 82,1 | 81,7 | 81,7 |
| | december | 91,9 | 85,1 | 81,9 | 81,5 | 80,9 | 81,0 |
| 2009 | januari | 89,8 | 82,9 | 79,6 | 79,3 | 78,3 | 78,8 |
| | februari | 86,8 | 80,0 | 76,8 | 76,3 | 75,1 | 75,3 |
| | mars | 83,3 | 76,6 | 73,4 | 73,0 | 71,3 | 71,3 |
| | april | 79,0 | 72,3 | 69,0 | 68,6 | 67,0 | 67,1 |
| | maj | 77,2 | 70,5 | 67,2 | 66,7 | 65,6 | 65,6 |
| | juni | 76,5 | 69,8 | 66,5 | 66,1 | 64,9 | 65,1 |

Nedanstående diagram visar prisutvecklingen sedan januari 2008 för hushållskunder med tillsvidarepris. Uppgift från varje månad är inlagd i diagrammet t.o.m. juni 2009.

Genomsnittligt elenergi pris, tillsvidarepris, för hushållskunder januari 2008- juni 2009. Öre/kWh (exkl. skatter)

Average electric energy price for household consumers January 2008 – June 2009. Öre/kWh (excl. taxes)

öre/kWh



Rörligt pris**2B. Elenergi priser, för olika typkunder vid avtal om rörligt pris. Medelvärden. Öre/kWh (exkl. skatter)**

Electricity prices for different types of customers for agreements on variable prices. Mean value. Öre/kWh (excl. taxes)

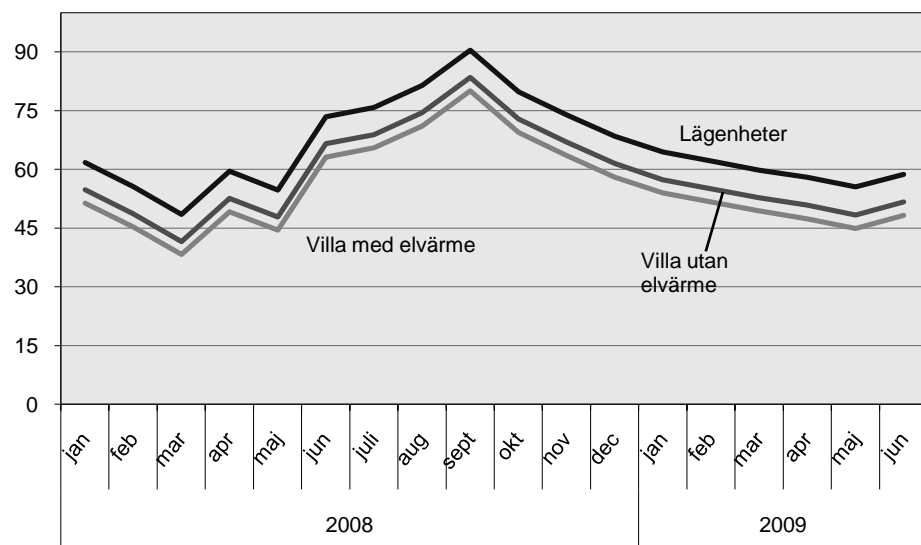
| | | Typkund | | | | | |
|------|-----------|----------|--------------------|-------------------|---------------------|-------------------|-------------|
| | | Lägenhet | Villa utan elvärme | Villa med elvärme | Jord- och skogsbruk | Näringsverksamhet | Småindustri |
| 2008 | januari | 61,7 | 54,8 | 51,4 | 50,9 | 50,1 | 49,7 |
| | februari | 55,6 | 48,7 | 45,3 | 44,8 | 44,0 | 43,7 |
| | mars | 48,5 | 41,6 | 38,3 | 37,8 | 37,0 | 36,7 |
| | april | 59,5 | 52,6 | 49,2 | 48,7 | 47,9 | 47,6 |
| | maj | 54,7 | 47,9 | 44,5 | 44,1 | 43,3 | 43,0 |
| | juni | 73,4 | 66,6 | 63,2 | 62,8 | 62,1 | 61,8 |
| | juli | 75,8 | 68,9 | 65,5 | 65,0 | 64,3 | 64,0 |
| | augusti | 81,4 | 74,5 | 71,1 | 70,6 | 69,8 | 69,6 |
| | september | 90,4 | 83,5 | 80,1 | 79,6 | 78,9 | 78,6 |
| | oktober | 79,8 | 72,9 | 69,5 | 69,1 | 68,4 | 68,1 |
| | november | 73,9 | 67,0 | 63,6 | 63,1 | 62,4 | 62,0 |
| | december | 68,4 | 61,5 | 58,0 | 57,6 | 56,8 | 56,5 |
| 2009 | januari | 64,4 | 57,4 | 54,0 | 53,5 | 52,6 | 52,4 |
| | februari | 62,1 | 55,1 | 51,7 | 51,2 | 50,4 | 50,1 |
| | mars | 59,8 | 52,8 | 49,4 | 48,9 | 48,1 | 47,8 |
| | april | 58,0 | 50,9 | 47,4 | 46,9 | 46,2 | 45,8 |
| | maj | 55,5 | 48,4 | 44,9 | 44,4 | 43,7 | 43,3 |
| | juni | 58,7 | 51,7 | 48,3 | 47,8 | 47,1 | 46,8 |

Nedanstående diagram visar prisutvecklingen sedan den 2008 fram till juni 2009 för hushållskunder med rörligt prisavtal vilket är knutet till spotpriset på elbörsen Nord Pool.

Genomsnittligt elenergi pris, rörligt prisavtal, för hushållskunder januari 2008- juni 2009. Öre/kWh (exkl. skatter)

Average electric energy price (flexible price agreements) for household consumers January 2008 – June 2009. Öre/kWh (excl. taxes)

öre/kWh



1-års avtal (avtalslängd upp till och med 1 år)**2C. Elenergipriser, för olika typkunder vid 1-årsavtal (avtalslängd upp till och med 1 år). Medelvärden. Öre/kWh (exkl. skatter)**

Electricity prices for different types of customers with 1-year agreements. Mean value Öre/kWh (excl. taxes)

| | | Typkund | | | | | |
|------|-----------|----------|--------------------|-------------------|---------------------|---------------------|---------------|
| | | Lägenhet | Villa utan elvärme | Villa med elvärme | Jord- och skogsbruk | Närings- verksamhet | Små- industri |
| 2008 | januari | 68,3 | 61,6 | 58,3 | 57,9 | 57,1 | 56,5 |
| | februari | 67,1 | 60,4 | 57,1 | 56,8 | 56,0 | 55,6 |
| | mars | 66,2 | 59,5 | 56,2 | 56,0 | 54,9 | 54,3 |
| | april | 66,1 | 59,4 | 56,1 | 55,5 | 54,4 | 53,9 |
| | maj | 67,7 | 61,1 | 57,9 | 57,4 | 57,1 | 56,6 |
| | juni | 74,2 | 67,7 | 64,5 | 63,9 | 64,0 | 63,2 |
| | juli | 81,6 | 75,0 | 71,7 | 71,1 | 71,4 | 70,5 |
| | augusti | 82,7 | 76,0 | 72,8 | 72,3 | 71,9 | 71,0 |
| | september | 85,7 | 79,1 | 75,9 | 75,5 | 75,2 | 75,0 |
| | oktober | 85,1 | 78,4 | 75,1 | 75,0 | 74,0 | 73,6 |
| | november | 78,9 | 72,1 | 68,8 | 68,7 | 67,0 | 66,9 |
| | december | 72,1 | 65,4 | 62,1 | 62,0 | 60,2 | 60,3 |
| 2009 | januari | 68,7 | 62,0 | 58,7 | 58,4 | 56,9 | 56,7 |
| | februari | 65,1 | 58,4 | 55,1 | 55,0 | 53,8 | 53,4 |
| | mars | 61,1 | 54,4 | 51,1 | 50,8 | 49,4 | 49,1 |
| | april | 61,5 | 54,8 | 51,5 | 51,0 | 50,2 | 50,1 |
| | maj | 62,5 | 55,8 | 52,5 | 52,0 | 51,6 | 51,4 |
| | juni | 63,7 | 57,1 | 53,9 | 53,4 | 53,0 | 52,8 |

2-års avtal (avtalslängd mellan 1 och 2 år)**2D. Elenergipriser, för olika typkunder vid 2-årsavtal (avtalslängd mellan 1 och 2 år). Medelvärden. Öre/kWh (exkl. skatter)**

Electricity prices for different types of customers with 2-year agreements. Mean value Öre/kWh (excl. taxes)

| | | Typkund | | | | | |
|------|-----------|----------|--------------------|-------------------|---------------------|---------------------|---------------|
| | | Lägenhet | Villa utan elvärme | Villa med elvärme | Jord- och skogsbruk | Närings- verksamhet | Små- industri |
| 2008 | januari | 67,9 | 61,4 | 58,2 | 57,8 | 57,0 | 56,4 |
| | februari | 67,6 | 61,1 | 57,9 | 57,5 | 56,7 | 56,3 |
| | mars | 67,7 | 61,3 | 58,1 | 57,6 | 56,7 | 56,2 |
| | april | 67,6 | 61,1 | 57,9 | 57,3 | 56,3 | 55,8 |
| | maj | 68,8 | 62,4 | 59,2 | 58,7 | 58,5 | 58,1 |
| | juni | 74,3 | 68,0 | 64,9 | 64,3 | 64,8 | 64,1 |
| | juli | 81,0 | 74,5 | 71,4 | 70,7 | 71,2 | 70,6 |
| | augusti | 81,6 | 75,1 | 72,0 | 71,7 | 71,1 | 70,4 |
| | september | 84,0 | 77,5 | 74,5 | 74,1 | 73,8 | 73,6 |
| | oktober | 82,8 | 76,2 | 73,0 | 73,1 | 71,5 | 71,2 |
| | november | 77,5 | 70,8 | 67,7 | 67,7 | 65,8 | 65,2 |
| | december | 70,9 | 64,3 | 61,1 | 61,3 | 58,8 | 58,8 |
| 2009 | januari | 67,9 | 61,4 | 58,2 | 58,0 | 55,9 | 55,7 |
| | februari | 64,0 | 57,4 | 54,2 | 54,1 | 52,7 | 52,0 |
| | mars | 60,9 | 54,3 | 51,0 | 50,8 | 49,0 | 48,4 |
| | april | 61,3 | 54,6 | 51,3 | 50,7 | 50,0 | 49,9 |
| | maj | 62,9 | 55,9 | 52,7 | 52,1 | 51,9 | 51,5 |
| | juni | 64,9 | 57,9 | 54,6 | 54,2 | 54,0 | 53,7 |

3-års avtal (avtalslängd på minst 3 år)**2E. Elenergi priser, för olika typkunder vid 3-årsavtal (avtalslängd på minst 3 år). Medelvärden. Öre/kWh (exkl. skatter)**

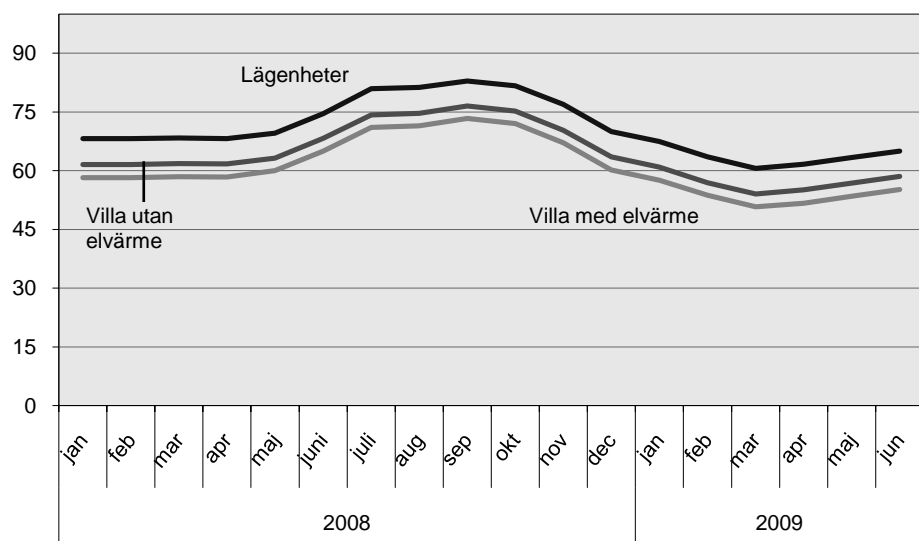
Electricity prices for different types of customers with 3-year agreements. Mean value Öre/kWh (excl. taxes)

| | | Typkund | | | | | |
|------|-----------|----------|--------------------|-------------------|---------------------|-------------------|-------------|
| | | Lägenhet | Villa utan elvärme | Villa med elvärme | Jord- och skogsbruk | Näringsverksamhet | Småindustri |
| 2008 | januari | 68,2 | 61,5 | 58,2 | 57,9 | 57,0 | 56,4 |
| | februari | 68,2 | 61,5 | 58,2 | 57,9 | 57,2 | 56,8 |
| | mars | 68,4 | 61,8 | 58,5 | 58,1 | 57,4 | 56,9 |
| | april | 68,2 | 61,7 | 58,4 | 57,9 | 57,1 | 56,7 |
| | maj | 69,6 | 63,2 | 60,0 | 59,5 | 59,2 | 58,8 |
| | juni | 74,6 | 68,2 | 65,0 | 64,4 | 64,5 | 63,8 |
| | juli | 80,9 | 74,2 | 71,0 | 70,4 | 70,7 | 70,0 |
| | augusti | 81,3 | 74,6 | 71,4 | 71,2 | 70,5 | 69,9 |
| | september | 82,9 | 76,5 | 73,3 | 72,9 | 72,6 | 72,5 |
| | oktober | 81,7 | 75,2 | 72,0 | 71,9 | 70,8 | 70,6 |
| | november | 76,9 | 70,3 | 67,1 | 67,1 | 65,5 | 65,3 |
| | december | 70,0 | 63,5 | 60,2 | 60,4 | 58,7 | 58,8 |
| 2009 | januari | 67,5 | 60,9 | 57,6 | 57,4 | 56,0 | 55,8 |
| | februari | 63,5 | 56,9 | 53,7 | 53,6 | 52,6 | 52,0 |
| | mars | 60,6 | 54,0 | 50,8 | 50,6 | 49,1 | 48,7 |
| | april | 61,7 | 55,1 | 51,7 | 51,3 | 50,5 | 50,2 |
| | maj | 63,4 | 56,8 | 53,5 | 53,0 | 52,6 | 52,4 |
| | juni | 65,0 | 58,5 | 55,2 | 54,9 | 54,5 | 54,2 |

Genomsnittligt elenergi pris, 3-årigt prisavtal, för hushållskunder januari 2008- juni 2009. Öre/kWh (exkl. skatter)

Average electric energy price (3-year agreements) for household consumers January 2008 – June 2009. Öre/kWh (excl. taxes)

öre/kWh



Kundfördelning

Utvecklingen visar, se tablå 2F, en klart fortsatt minskning av andelen som har tillsvidarepris, även om det fortfarande är den vanligaste avtalsformen med 28,2 procent av elkunderna i juni 2009. Det är något större andel än de som har rörligt pris, vilka i juni når en andel på 27,1 procent. Det innebär en kraftig ökning av andelen med rörligt pris jämfört med föregående kvartal och med juni 2008. Fortsätter denna trend kommer rörligt prisavtal ha störst andel i kommande redovisningar. Tredje största kundgrupp är de med avtalslängd på 3 år med en andel på 20,0 procent. Fr.o.m. 2008 redovisas också en tillkommande kundgrupp med övriga avtalsformer, vilka hade en andel av 7,8 procent i juni.

2F. Fördelning av samtliga kunder på olika avtalstyper, procent

Distribution of customers for different types of agreements, Percent

| | | Avtalstyp | | | | | | To- talt |
|------|---------------------------|-----------------|-----------------------------------------------------------|-------------------------------------------------------------|---------------------------------------------|-------------------------------------------|-----|-------------|
| | Tills- vidare- pris | Rörligt pris | Avtal med avtals- längd upp t.o.m. 1 år | Avtal med avtals- längd mellan 1 och 2 år | Avtal med avtals- längd på 3 år | Övriga avtals- former ¹⁾ | | |
| 2008 | januari | 38,3 | 16,2 | 16,5 | 6,0 | 18,8 | 4,2 | 100 |
| | februari | 38,2 | 16,7 | 16,0 | 5,5 | 18,3 | 5,3 | 100 |
| | mars | 37,9 | 17,4 | 16,0 | 5,4 | 18,0 | 5,3 | 100 |
| | april | 37,5 | 18,0 | 15,9 | 4,8 | 18,4 | 5,4 | 100 |
| | maj | 37,1 | 18,5 | 15,8 | 4,5 | 18,5 | 5,6 | 100 |
| | juni | 36,5 | 19,1 | 15,7 | 4,4 | 18,5 | 5,8 | 100 |
| | juli | 36,3 | 19,6 | 15,5 | 4,2 | 18,5 | 5,9 | 100 |
| | augusti | 36,2 | 20,3 | 15,5 | 3,7 | 18,1 | 6,2 | 100 |
| | september | 36,0 | 20,8 | 15,2 | 3,5 | 18,5 | 6,0 | 100 |
| | oktober | 35,7 | 21,3 | 15,0 | 3,2 | 18,4 | 6,4 | 100 |
| | november | 35,3 | 21,6 | 14,9 | 3,0 | 18,7 | 6,5 | 100 |
| | december | 34,7 | 21,9 | 14,6 | 3,0 | 19,2 | 6,6 | 100 |
| 2009 | januari | 34,1 | 22,4 | 14,8 | 2,8 | 19,3 | 6,6 | 100 |
| | februari | 33,5 | 22,7 | 14,5 | 2,8 | 19,1 | 7,4 | 100 |
| | mars | 32,8 | 22,3 | 14,7 | 2,8 | 19,2 | 8,2 | 100 |
| | april | 29,5 | 26,8 | 13,0 | 3,5 | 19,5 | 7,7 | 100 |
| | maj | 29,0 | 27,1 | 12,9 | 3,6 | 19,7 | 7,7 | 100 |
| | juni | 28,2 | 27,1 | 13,0 | 3,9 | 20,0 | 7,8 | 100 |

1) Övriga avtalsformer är ofta kombinationsavtal eller långa avtal (t.ex. mixavtal, 5-årsavtal) och kan inte hänföras till någon de "vanliga avtalstyperna". Uppgiften om övriga avtalsformer inhämtas fr.o.m. januari 2008.

3. Priser, Nätpreis för naturgas – redovisning enligt nationella krav

Fr.o.m. 2008 gör SCB på uppdrag av Energimyndigheten en undersökning om nätpriser för naturgas per den 1 januari, för hushålls- och industrikunder. Undersökningen är ett komplement till de genomsnittliga totalpriserna för el och gas respektive halvår som SCB genomför sedan 2007 enligt EG-direktiv. Se avsnitt 4. Nedan angivna priser innefattar rörliga plus fasta avgifter, beräknat till öre/kWh. Nätpiserna för naturgas publicerades redan i föregående kvartalspublikation. För att få en helhetsbild kvarstår uppgifterna avseende 2009 även i denna publikation.

Nivån på genomsnittliga nätpriser hade överlag ökat den 1 januari 2009 jämfört med 1 januari 2008. För industrikunder varierar ökningen för de olika förbrukarkategorierna mellan 0,1 – 2,0 öre/kWh och för hushållskunder mellan 2,7 –

5,3 öre/kWh. Prisnivån för hushåll är högre än för industrikunder, för hushåll mellan 22,6 – 33,9 öre/kWh och för industrikunder mellan 3,3 – 17,9 öre/kWh.

3A. Genomsnittligt nätpris 1 januari för naturgas - hushållskunder. Priset i öre/kWh (moms ingår).

Average network tariffs (incl. VAT) January for natural gas – households.
Prices in öre/kWh for different kinds of standard consumers

| | | Pris per förbrukarkategori, öre/kWh | | |
|------|-----------|----------------------------------------|------|------|
| | | D1 | D2 | D3 |
| 2008 | 1 januari | 29,7 | 22,7 | 17,3 |
| 2009 | 1 januari | 33,9 | 25,4 | 22,6 |

Samtliga priser 2008 är korrigerade efter erhållen ny information.

Definitioner

| Grupp | Årlig konsumtion, kWh |
|-------|-----------------------|
| D1 | < 5 500 |
| D2 | 5 500 - < 55 000 |
| D3 | ≥ 55 000 |

3B. Genomsnittligt nätpris 1 januari för naturgas – industrikunder. Priset i öre/kWh (moms ingår inte).

Average network tariffs for natural gas – industrial consumers.
Prices in öre/kWh (excl. VAT) for different kinds of standard consumers.

| | | Pris per förbrukarkategori, öre/kWh | | | | |
|------|-----------|-------------------------------------|------|-----|-----|-----|
| | | I1 | I2 | I3 | I4 | I5 |
| 2008 | 1 januari | 15,9 | 12,0 | 7,3 | 4,2 | 3,2 |
| 2009 | 1 januari | 17,9 | 12,7 | 8,6 | 6,5 | 3,3 |

Samtliga priser 2008 är korrigerade efter erhållen ny information.

Definitioner

| Grupp | Årlig konsumtion, MWh |
|-------|--------------------------|
| I1 | < 300 |
| I2 | 300 - < 3 000 |
| I3 | 3 000 - < 30 000 |
| I4 | 30 000 - < 300 000 |
| I5 | 300 000 - < 1 100 000 |

4. Priser, El och gas – redovisning enligt EG-direktiv

Undersökningen ändrades 2007

Under 2007 ändrades undersökningen av el- och gaspriser enligt EG-direktiv. I fortsättningen samlas uppgifter in om de priser som el- och gasleverantörernas kunder betalar i genomsnitt under ett halvår med fördelning på kundgrupper efter elanvändning. Före 2007 avsåg undersökningen punktpriser på bestämda datum. I totalpriset för elkunden ingår elenergipris (inkl. elcertifikatpris), elnätpris, skatt och moms. På liknande sätt ingår för naturgaskunden gasenergipris, gasnätpris, skatt och moms. Redovisade priser för industrikunder i 4B och 4D är emellertid exkl. moms.

Indelningen av kunder efter årlig konsumtion av el resp. gas ändrades också 2007. Hushållskundernas elpriser delas in i fem typkundsgupper som tidigare, men med nya konsumtionsgränser. Industrikundernas elpriser delas nu in i sex grupper mot tidigare nio. Gaspriserna redovisas i fortsättningen i färre konsumtionsgrupper för såväl hushålls- som industrikunder.

Tidigare undersökningsresultat, före 2007 har tagits bort, se i stället tidigare utgåvor.

Små förändringar av elpriset för hushållskunder första halvåret 2009

De genomsnittliga totala elpriserna för hushållskunder under första halvåret 2009 hade små förändringar jämfört med halvåret innan. Vissa skillnader finns mellan de fem typkundsgupperna. Jämfört med första halvåret 2008 var det emellertid betydligt högre genomsnittspriser första halvåret 2009. Totalpriset för hushållskunder med en årlig konsumtion av minst 15 000 kWh el uppgick till 140 öre/kWh. En prishöjning med 4 öre/kWh sedan andra halvåret 2008 och 13 öre/kWh (drygt 10 procent) sedan första halvåret 2008.

4A. Elpriser för hushållskunder, undersökningsmetod fr.o.m. 2007

Electricity prices for household customers, method as of 2007

| Genomsnittligt totalpris | | Typkundsgrupp | | | | |
|--------------------------|----------|---------------------------------------|-----|-----|-----|-----|
| | | DA | DB | DC | DD | DE |
| | | Pris inkl nät, skatt och moms öre/kWh | | | | |
| 2007 | jan-juni | 250 | 145 | 144 | 128 | 114 |
| 2007 | juli-dec | 270 | 161 | 150 | 136 | 122 |
| 2008 | jan-juni | 269 | 176 | 159 | 139 | 127 |
| 2008 | juli-dec | 293 | 193 | 172 | 149 | 136 |
| 2009 | jan-juni | 277 | 195 | 174 | 149 | 140 |

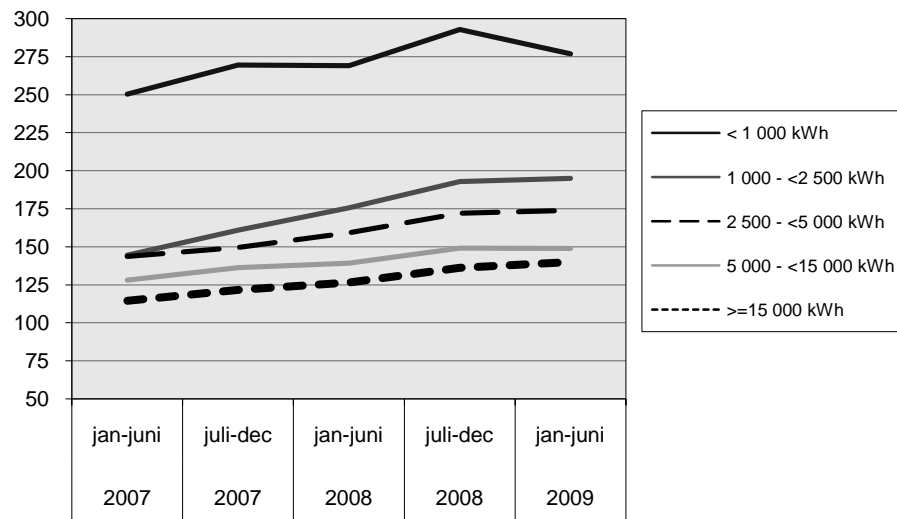
Kundindelning efter konsumtion

| Kundgrupp | Årlig konsumtion, kWh |
|-----------|-----------------------|
| DA | < 1 000 |
| DB | 1 000 - <2 500 |
| DC | 2 500 - <5 000 |
| DD | 5 000 - <15 000 |
| DE | >=15 000 |

Elpriser för hushållskunder, undersökningsmetod fr.o.m. 2007

Electricity prices for household customers, method as of 2007

Öre/kWh

**Huvudsakligen sänkta elpriser för industrikunder första halvåret 2009**

Det genomsnittliga priset på el för industrikunder sänktes för fyra av de fem typkundsgrupperna under första halvåret 2009, jämfört med halvåret dessförinnan. Totalpriset för industrikunder med en årlig konsumtion 500 - < 2 000 MWh el uppgick till 72 öre/kWh. Jämfört med priset ett år tidigare, första halvåret 2008, innebär det emellertid en prishöjning med 7 öre/kWh (ungefär 11 procent).

4B. Elpriser för industrikunder, undersökningsmetod fr.o.m. 2007

Electricity prices for industrial customers, method as of 2007

| Genomsnittligt totalpris | | Typkundsgrupp | | | | | |
|-------------------------------------------------|----------|---------------|----|----|----|----|----|
| | | IA | IB | IC | ID | IE | IF |
| Pris inkl nät och skatt (exkl. moms) öre/kWh | | | | | | | |
| 2007 | jan-juni | 89 | 67 | 57 | 48 | 44 | 43 |
| 2007 | juli-dec | 89 | 70 | 61 | 54 | 49 | 48 |
| 2008 | jan-juni | 104 | 75 | 65 | 58 | 52 | 52 |
| 2008 | juli-dec | 117 | 86 | 76 | 68 | 61 | 61 |
| 2009 | jan-juni | 124 | 83 | 72 | 64 | 57 | 54 |

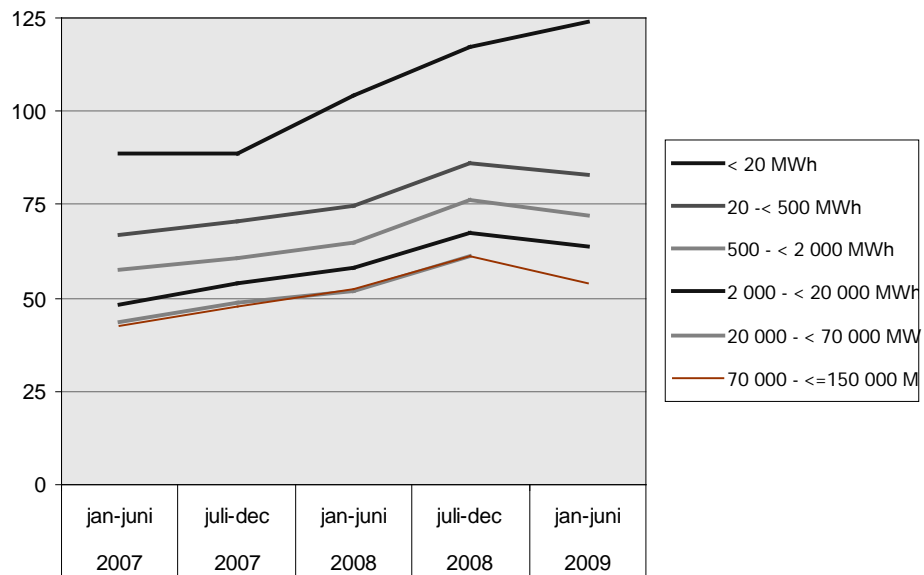
Kundindelning efter konsumtion

| Grupp | Årlig konsumtion, MWh |
|-------|-----------------------|
| IA | < 20 |
| IB | 20 - < 500 |
| IC | 500 - < 2 000 |
| ID | 2 000 - < 20 000 |
| IE | 20 000 - < 70 000 |
| IF | 70 000 - <=150 000 |

Elpriser för industrikunder, undersökningsmetod fr.o.m. 2007

Electricity prices for industrial customers, method as of 2007

Öre/kWh

**Naturgaspriset för hushållskunder sjönk första halvåret 2009**

Det genomsnittliga priset på naturgas för hushållskunder sjönk något för de tre redovisade typkundsgруппerna under första halvåret 2009 jämfört med halvåret dessförinnan.

4C. Naturgaspriser för hushållskunder, undersökningsmetod fr.o.m. 2007

Gas prices for household customers, method as of 2007

| Genomsnittligt totalpris | | Typkundsgрупп | | |
|---------------------------------------|----------|---------------|-----|----|
| | | D1 | D2 | D3 |
| Pris inkl nät, skatt och moms öre/kWh | | | | |
| 2007 | jan-juni | 95 | 86 | 84 |
| 2007 | juli-dec | 103 | 85 | 84 |
| 2008 | jan-juni | 104 | 90 | 87 |
| 2008 | juli-dec | 126 | 102 | 99 |
| 2009 | jan-juni | 117 | 97 | 93 |

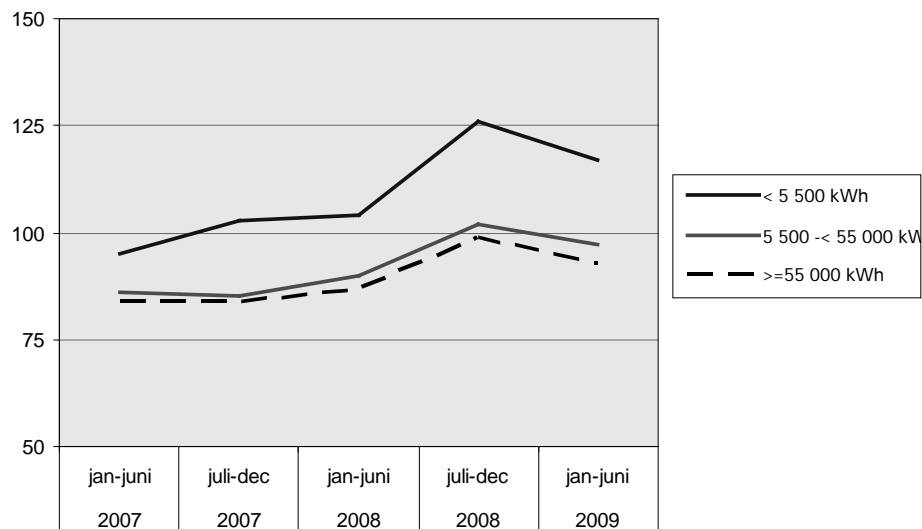
Kundindelning efter konsumtion

| Grupp | Årlig konsumtion, kWh |
|-------|-----------------------|
| D1 | < 5 500 |
| D2 | 5 500 -< 55 000 |
| D3 | >=55 000 |

Naturgaspriser för hushållskunder, undersökningsmetod fr.o.m. 2007

Gas prices for household customers, method as of 2007

Öre/kWh

**Även naturgaspriset för industrikunder sjönk**

För de fem redovisade typkundsgrupperna sjönk det genomsnittliga naturgaspriset under januari – juni 2009 jämfört med halvåret dessförinnan. Även jämfört med första halvåret 2008 var naturgaspriserna lägre första halvåret 2009.

4D. Naturgaspriser för industrikunder, undersökningsmetod fr.o.m. 2007

Gas prices for industrial customers, method as of 2007

| Genomsnittligt totalpris | | Typkundsgrupp | | | | |
|----------------------------------------------|----------|---------------|----|----|----|----|
| | | I1 | I2 | I3 | I4 | I5 |
| Pris inkl nät och skatt (exkl. moms) öre/kWh | | | | | | |
| 2007 | jan-juni | 50 | 46 | 41 | 34 | .. |
| 2007 | juli-dec | 53 | 47 | 42 | 37 | .. |
| 2008 | jan-juni | 60 | 54 | 48 | 44 | 46 |
| 2008 | juli-dec | 65 | 58 | 52 | 44 | 41 |
| 2009 | jan-juni | 56 | 50 | 43 | 36 | 36 |

.. Uppgift inte tillgänglig eller ej möjlig att redovisa av sekretesskäl.

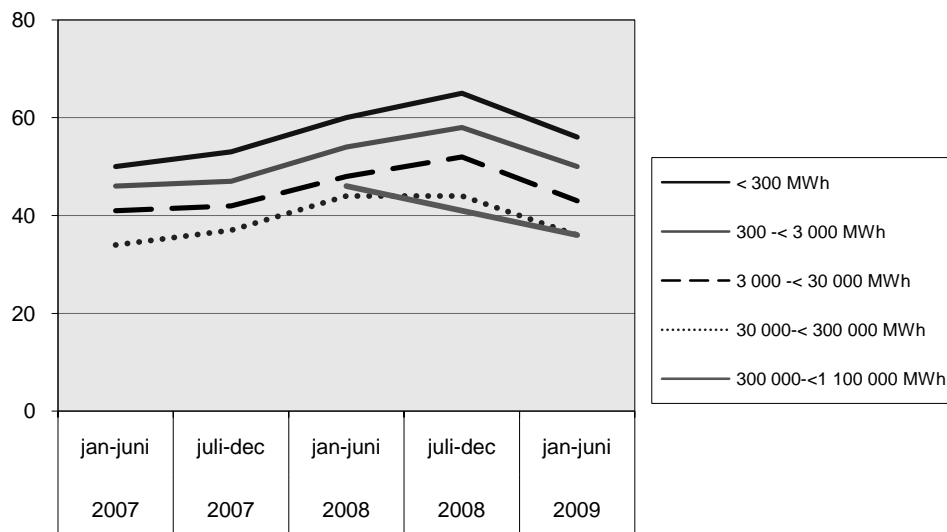
Kundindelning efter konsumtion

| Grupp | Årlig konsumtion, MWh |
|-------|-----------------------|
| I1 | < 300 |
| I2 | 300 -< 3 000 |
| I3 | 3 000 -< 30 000 |
| I4 | 30 000 -< 300 000 |
| I5 | 300 000 -< 1 100 000 |

Naturgaspriser för industrikunder, undersökningsmetod fr.o.m. 2007

Gas prices for industrial customers, method as of 2007

Öre/kWh



5. Priser, Fjärrvärme och eldningsolja

Fjärrvärmepriser för flerbostadshus

Fjärrvärmepriser för flerbostadshus avser den 15:e i varje månad.

Priserna avser flerfamiljshus som fjärrvärmeleverantörerna anser vara genomsnittliga och insamlas dels för både den fasta avgiften och dels för den rörliga avgiften. 15 fjärrvärmebolag tillfrågas i undersökningen och inget bortfall förekommer. Uppgiftslämnarplikt föreligger. De lämnade svaren viktas ihop till ett medelpris i kr/MWh (inkl. moms).

5A. Fjärrvärmepriser (inkl. moms) för flerbostadshus januari 1999 – juni 2009

District heating prices for multi-dwelling buildings

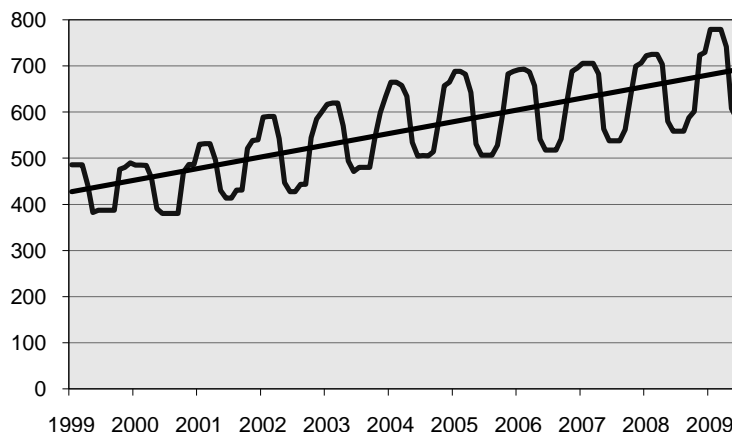
| Månad | Medelpris, kr/MWh | | | | | | | | | | | |
|-------|-------------------|-------|-------|-------|-------|-------|-------|-------|-------|-------|-------|--|
| | 1999 | 2000 | 2001 | 2002 | 2003 | 2004 | 2005 | 2006 | 2007 | 2008 | 2009 | |
| Jan | 485,8 | 484,9 | 530,2 | 589,4 | 616,9 | 664,7 | 688,6 | 692,2 | 705,5 | 722,2 | 779,3 | |
| Feb | 485,8 | 484,9 | 531,4 | 590,4 | 619,5 | 664,7 | 688,5 | 693,6 | 705,4 | 725,3 | 779,3 | |
| Mars | 485,8 | 484,7 | 531,5 | 590,5 | 619,6 | 657,6 | 682,3 | 687,3 | 705,5 | 725,4 | 779,3 | |
| April | 442,3 | 458,1 | 496,2 | 542,7 | 570,2 | 634,3 | 642,5 | 657,2 | 683,0 | 703,6 | 741,5 | |
| Maj | 382,1 | 390,5 | 430,5 | 446,7 | 493,8 | 534,4 | 531,2 | 541,0 | 563,2 | 580,0 | 607,6 | |
| Juni | 386,9 | 380,4 | 413,4 | 427,8 | 471,3 | 504,4 | 506,4 | 517,8 | 537,6 | 558,8 | 585,1 | |
| Juli | 386,9 | 380,4 | 413,3 | 427,8 | 480,1 | 505,6 | 506,4 | 517,8 | 537,6 | 558,8 | | |
| Aug | 386,9 | 380,3 | 431,1 | 443,3 | 480,0 | 505,5 | 506,3 | 517,7 | 537,6 | 558,8 | | |
| Sept | 386,9 | 380,3 | 431,1 | 443,4 | 480,0 | 514,0 | 528,3 | 541,7 | 561,9 | 587,6 | | |
| Okt | 475,8 | 470,1 | 521,1 | 544,8 | 547,6 | 582,9 | 598,6 | 618,3 | 634,6 | 601,7 | | |
| Nov | 480,2 | 486,5 | 538,4 | 585,2 | 598,7 | 656,9 | 682,5 | 688,6 | 699,7 | 723,6 | | |
| Dec | 490,0 | 486,5 | 539,8 | 600,1 | 634,6 | 665,0 | 688,7 | 695,0 | 706,2 | 729,6 | | |

Fjärrvärmepriset varierar med relativt kraftiga skillnader över året, priset är lägst under juni – augusti och högst under januari – mars. Fjärrvärmepriset för flerbostadshus fortsatte stiga under andra kvartalet 2009 jämfört med motsvarande kvartal förra året. Prishöjningen uppgick till cirka 26 kr/MWh (cirka 5 procent) i juni 2009 jämfört med juni 2008. Prisnivån har höjts nästan varje år under den redovisade perioden från 1999 och framåt.

Fjärrvärmepriser för flerbostadshus januari 1999 – juni 2009, kr/MWh

District heating prices for multi-dwelling buildings

Medelpris, kr/MWh



Pris för eldningsolja till villakunder

Pris för eldningsolja till villakunder hämtas från en delundersökning till Konsumentprisindex, KPI. Priserna avser den 15:e i varje månad. Priser insamlas för eldningsolja klass 1. I undersökningen tillfrågas 14 leverantörer av eldningsolja och bortfallet är mycket begränsat. Uppgiftslämnarplikt föreligger. Priser samlas in för grundpris samt eventuella ortstillägg och rabatter. De lämnade svaren viktas ihop till ett medelpris, inkl. skatt och moms.

Efter kraftiga prisfall sedan förra hösten började totalpriset på eldningsolja för villakunder på nytt stiga under andra kvartalet 2009. Priset på eldningsolja var i juni i år 10 835 kr/m³. Jämfört med juni 2008 innebär det emellertid en stor sänkning, med 2 865 kr/m³ (ca 21 procent). Priset har sjunkit kraftigt trots en höjning av energiskatt och koldioxidskatt fr.o.m. 2009, tillsammans uppgående till 196,25 kr/m³ (före moms 157 kr/m³). Se särskild information om skatter i avsnitt 6.

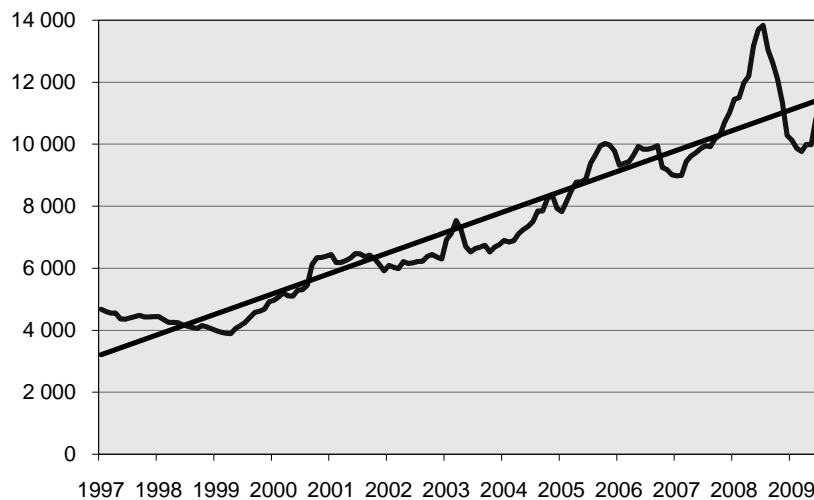
5B. Pris för eldningsolja (inkl. skatt och moms) till villakunder januari 1999 – juni 2009

Heating oil prices for customers in detached houses Jan 1999 – June 2009

| Månad | Medelpris kr/ m ³ | | | | | | | | | | |
|--------------------------------|------------------------------|--------------|--------------|--------------|--------------|--------------|--------------|--------------|--------------|---------------|--------|
| | 1999 | 2000 | 2001 | 2002 | 2003 | 2004 | 2005 | 2006 | 2007 | 2008 | 2009 |
| Jan | 3 983 | 4 963 | 6 445 | 6 087 | 6 926 | 6 900 | 7 825 | 9 320 | 8 980 | 11 453 | 10 129 |
| Feb | 3 930 | 5 080 | 6 186 | 6 031 | 7 126 | 6 846 | 8 155 | 9 389 | 8 998 | 11 506 | 9 868 |
| Mars | 3 904 | 5 200 | 6 180 | 5 986 | 7 533 | 6 886 | 8 505 | 9 437 | 9 442 | 11 985 | 9 768 |
| April | 3 892 | 5 115 | 6 251 | 6 210 | 7 243 | 7 114 | 8 775 | 9 668 | 9 620 | 12 192 | 9 999 |
| Maj | 4 059 | 5 099 | 6 324 | 6 151 | 6 704 | 7 245 | 8 786 | 9 930 | 9 728 | 13 171 | 9 982 |
| Juni | 4 145 | 5 296 | 6 470 | 6 174 | 6 521 | 7 355 | 8 868 | 9 835 | 9 856 | 13 704 | 10 835 |
| Juli | 4 253 | 5 306 | 6 464 | 6 210 | 6 637 | 7 504 | 9 388 | 9 836 | 9 956 | 13 835 | |
| Aug | 4 417 | 5 455 | 6 372 | 6 221 | 6 682 | 7 843 | 9 653 | 9 883 | 9 922 | 13 052 | |
| Sept | 4 573 | 6 125 | 6 426 | 6 378 | 6 739 | 7 845 | 9 942 | 9 951 | 10 177 | 12 623 | |
| Okt | 4 614 | 6 334 | 6 308 | 6 447 | 6 520 | 8 234 | 10 020 | 9 249 | 10 290 | 12 101 | |
| Nov | 4 680 | 6 350 | 6 120 | 6 361 | 6 681 | 8 369 | 9 969 | 9 176 | 10 716 | 11 360 | |
| Dec | 4 921 | 6 386 | 5 914 | 6 301 | 6 761 | 7 932 | 9 776 | 9 015 | 11 017 | 10 287 | |
| Års- medel- tal | 4 281 | 5 559 | 6 288 | 6 213 | 6 839 | 7 506 | 9 139 | 9 557 | 9 892 | 12 272 | |

Pris för eldningsolja till villakunder januari 1999 – juni 2009. Kr/m³

Heating oil prices for customers in detached houses Jan 1997 – June 2009

Medelpris, kr/m³

6. Skatter

Utöver utgifter för överförd och använd energi tillkommer för energianvändaren att betala gällande skatter på energiområdet. Dessutom tillkommer moms (avdragsgill för företag) på summan av priset för använd och överförd energi och för de särskilda energiskatterna. I tablerna 6A och 6B anges skatter för 2008 och 2009 som direkt eller indirekt påverkar totalnivån för de energipriser som är aktuella i denna publikation. För bränslen och drivmedel finns t.ex. flera skattesatser, som varierar av olika skäl. För detaljerad information hänvisas till Skatteverket.

I tablernas kolumner ”Total skatt” är i förekommande fall flera typer av punktskatter hopslagna, t.ex. energiskatt och koldioxidskatt.

För eldningsolja 1 (högst 0,05 viktprocent svavel) höjdes de allmänna punktskatterna fr.o.m. 2009 med 4,4 procent. För kol (med högst 0,5 viktprocent svavel) höjdes de med 4,1 procent och för naturgas med 4,1 procent.

De särskilda energiskatterna för eldningsolja, kol och naturgas, som gäller för viss näringsverksamhet ligger på en lägre skattenivå. Även dessa höjdes fr.o.m. 2009, se tablå 6B.

Punktskatt på elanvändning har funnits i Sverige sedan 1951. Den allmänna elskatten har ändrats vid varje årsskifte under ett stort antal år, med som regel höjningar. Fr.o.m. 1 januari 2009 höjdes den allmänna elskatten med 1,2 öre/kWh till 28,2 öre/kWh med undantag för ett antal kommuner i norra Sverige. Dessa har sedan tidigare lägre elskatt men de fick en höjning fr.o.m. 1 januari 2009 med 0,8 öre/kWh till 18,6 öre/kWh. För elanvändning i vissa industriella processer och i växthus är elskatten oförändrad med 0,5 öre/kWh, vilket den varit sedan den infördes 1 juli 2004.

6A. Allmänna energi- och miljöskatter under 2008 och 2009

General energy and environment taxes 2008 and 2009

| Bränslen | 2008 | | 2009 | | Förändring | |
|---------------------------------------------------------|----------------------|----------------|----------------------|---------------|------------|---------|
| | Total skatt i kronor | Skatt, öre/kWh | Total skatt i kronor | Skatt öre/kWh | öre/kWh | procent |
| Eldningsolja 1, kr/m ³ (<0,05 % svavel) | 3 647 | 36,6 | 3 804 | 38,2 | +1,6 | +4,4 |
| Kol, kr/ton (0,5% svavel) | 2 984 | 39,5 | 3 106 | 41,1 | +1,6 | +4,1 |
| Naturgas, kr/1000 m ³ | 2 406 | 21,8 | 2 510 | 22,7 | +0,9 | +4,1 |
| <i>Elanvändning</i> | | | | | | |
| El, norra Sverige, öre/kWh ¹⁾ | | 17,8 | | 18,6 | +0,8 | +4,5 |
| El, övriga Sverige, öre/kWh | | 27,0 | | 28,2 | +1,2 | +4,4 |
| <i>Industri</i> | | | | | | |
| Elanvändning, industriella processer + växthus, öre/kWh | | 0,5 | | 0,5 | 0 | 0,0 |

Anm: Utöver skatterna tillkommer moms med 25% (avdragsgill för företag och industri)

Källa: Skatteverket, Energimyndighetens bearbetning

- 1) Norrbottens län – Samtliga kommuner
 Västerbottens län – Samtliga kommuner
 Jämtlands län – Samtliga kommuner
 Västernorrlands län – Sollefteå, Ånge och Örnsköldsviks kommuner
 Gävleborgs län – Ljusdals kommun
 Dalarnas län – Malung-Sälén, Mora, Orsa och Älvdalens kommuner
 Värmlands län – Torsby kommun

6B. Energi och miljöskatter för industri, jordbruk, skogsbruk och vattenbruk 1 januari 2009 jämfört med 1 januari 2008

Energy and environment taxes for industry, agriculture, forestry and aquaculture 1 January 2009 compared to 1 January 2008

| Bränslen | 2008 | | 2009 | | Förändring | |
|----------------------------------------------------|----------------------|----------------|----------------------|----------------|------------|-----------|
| | Total skatt i kronor | Skatt, öre/kWh | Total skatt i kronor | Skatt, öre/kWh | öre/kWh | i procent |
| Eldningsolja 1, kr/m ³ (<0,05 % svavel) | 605 | 6,1 | 631 | 6,3 | +0,2 | +3,3 |
| Kol, kr/ton (0,5% svavel) | 677 | 9,0 | 600 | 9,3 | +0,3 | +3,3 |
| Naturgas, kr/1000 m ³ | 453 | 4,1 | 473 | 4,3 | +0,2 | +4,9 |

Källa: Skatteverket, Energimyndighetens bearbetning

Det kan ofta vara svårt att se de ingående delarna av ett totalt pris för energi. Inte minst gäller det priserna för el vilka varierar beroende på typ av kund, avtalsform, volym använd el och vald elleverantör (elhandlare). Den geografiska belägenheten avgör också elskatten för vanliga elkonsumenter. I syfte att förklara hur stor andel elnätpris, elenergi pris, energiskatt resp. moms utgör av det totala elpriset beskrivs tre exempel.

I tablå 6C med åtföljande diagram visas årskostnaden för el under 2009 för tre relativt vanliga typkunder. De angivna priserna är tagna från avsnitt 1 och 2 och är enbart giltiga för dessa tre exempel. Ett generellt konstaterande kan emellertid göras angående de ingående fyra delarna av totalpriset: elnätpris, elenergi pris, energiskatt, moms. Beroende på att elnätpriset höjts mer än elenergi pris och energiskatt ökas elnätprisets andel av totalpriserna. I exemplen beräknas skatten efter den högsta skattesatsen, vilken gäller för den stora merparten av kommuner i Sverige. På liknande sätt kan årskostnaden för andra typkunder och avtalsformer beräknas.

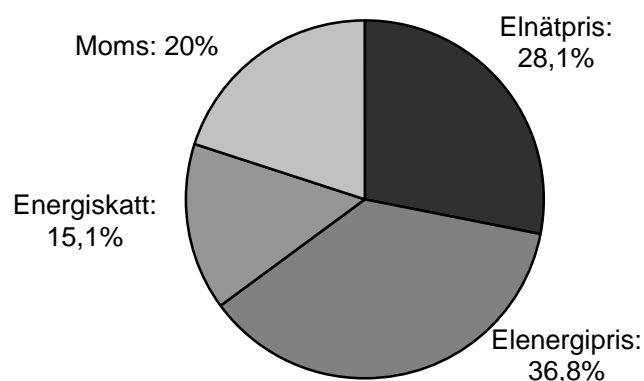
6C. Exempel på årskostnad under 2009 för el för tre typkunder i södra Sverige som antas ha ett 1-årsavtal avseende kalenderåret 2009

Example of yearly cost in 2009 for electricity and three types of customers in southern Sweden who are assumed to have a 1-year contract for the calendar year 2009

| Typkund | Elnät- pris | Elener- gipris | Summa före skatter | Energi- skatt | Moms 25% pålägg | Summa skatter | Totalt pris inkl. skatter |
|----------------------------------------------------|----------------|-------------------|--------------------------|------------------|-----------------------|------------------|---------------------------------|
| Lägenhet med årsförbrukning på 2 000 kWh | | | | | | | |
| - pris öre/kWh | 52,4 | 68,7 | 121,1 | 28,2 | 37,33 | 65,53 | 186,63 |
| - pris i kr | 1 048 | 1 374 | 2 422 | 564 | 746,5 | 1 310,5 | 3 732,5 |
| - andel i procent av totalpriset | 28,1 | 36,8 | 64,9 | 15,1 | 20,0 | 35,1 | 100,0 |
| Villa utan elvärme med årsförbrukning på 5 000 kWh | | | | | | | |
| - pris öre/kWh | 45,6 | 62,0 | 107,6 | 28,2 | 33,95 | 62,15 | 169,75 |
| - pris i kr | 2 280 | 3 100 | 5 380 | 1 410 | 1 697,5 | 3 107,5 | 8 487,5 |
| - andel i procent av totalpriset | 26,9 | 36,5 | 63,4 | 16,6 | 20,0 | 36,6 | 100,0 |
| Villa med elvärme, årsförbrukning på 20 000 kWh | | | | | | | |
| - pris öre/kWh | 24,7 | 58,7 | 83,4 | 28,2 | 27,9 | 56,1 | 139,5 |
| - pris i kr | 4 940 | 11 740 | 16 680 | 5 640 | 5 580 | 11 220 | 27 900 |
| - andel i procent av totalpriset | 17,7 | 42,1 | 59,8 | 20,2 | 20,0 | 40,2 | 100,0 |

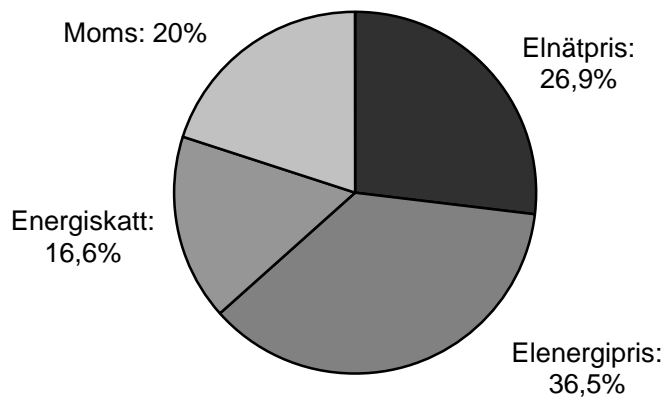
Fördelning i procent av årskostnaden 2009 för en lägenhetskund i södra Sverige med årsförbrukning på 2 000 kWh och 1-årsavtal

Distribution in percent of annual cost 2009 for a customer in an apartment in southern Sweden with annual usage of 2 000 kWh and 1-year contract

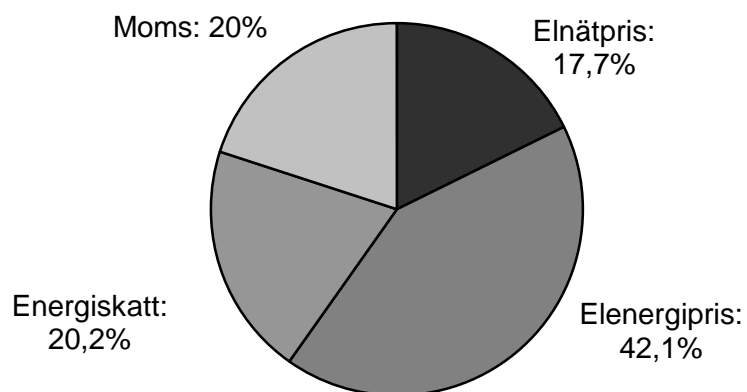


Fördelning i procent av årskostnaden 2009 för en villakund utan elvärme i södra Sverige med årsförbrukning på 5 000 kWh och 1-årsavtal

Distribution in percent of annual cost 2009 for a customer in a detached house without electric heating in southern Sweden with an annual usage of 5 000 kWh and a 1-year contract

**Fördelning i procent av årskostnaden 2008 för en villakund med elvärme i södra Sverige med årsförbrukning på 20 000 kWh och 1-årsavtal**

Distribution in percent of annual cost 2008 for a customer in a detached house with electric heating in southern Sweden with an annual usage of 20 000 kWh and a 1-year contract



I tablå 6D jämförs årskostnaden för åren 2008 och 2009 med samma exempel som finns i tablå 6C. Prisförändringen i exemplen är genomgående störst för elnätspris med en prishöjning mellan 6,0-7,5 procent. Energiskatten ökar med 4,4 procent och höjningen av totalpriserna uppgår i exemplen till 2,8-3,7 procent.

Observera att detta är fortfarande endast exempel på kostnad för tre typkunder som antas ha exakt samma typ av avtal under både 2008 och 2009. Generella slutsatser för hela elmarknaden under ett år kan vara olämpliga att dra från dessa exempel. Den exemplifierade avtalsformen (1-årsavtal) innehas f.n. endast av cirka 15 procent av samtliga elkunder. Uppgift om exakt andel 1-årsavtal för de angivna typkunderna saknas, den kan vara både högre och lägre än 15 procent.

6D. Jämförelse av årskostnad för el mellan 2008 och 2009 för de tre exemplifierade typkunderna i tablå 6C.

Example of yearly costs between 2008 and 2009

| Typkund | Elnät- pris | Elener- gipris | Summa före skatter | Energi- skatt | Moms 25% pålägg | Summa skatter | Totalt pris inkl. skatter |
|----------------------------------------------------|----------------|-------------------|--------------------------|------------------|-----------------------|------------------|---------------------------------|
| Lägenhet med årsförbrukning på 2 000 kWh | | | | | | | |
| - pris i kr 2008 | 978 | 1 366 | 2 344 | 540 | 721 | 1 261 | 3 605 |
| - pris i kr 2009 | 1 048 | 1 374 | 2 422 | 564 | 746,5 | 1 310,5 | 3 732,5 |
| - förändring i kr | 70 | 8 | 78 | 24 | 25,5 | 49,5 | 127,5 |
| - förändring i procent | 7,2 | 0,6 | 3,3 | 4,4 | 3,5 | 3,9 | 3,5 |
| Villa utan elvärme med årsförbrukning på 5 000 kWh | | | | | | | |
| - pris i kr 2008 | 2 120 | 3 080 | 5 200 | 1 350 | 1 637,5 | 2 987,5 | 8 187,5 |
| - pris i kr 2009 | 2 280 | 3 100 | 5 380 | 1 410 | 1 697,5 | 3 107,5 | 8 487,5 |
| - förändring i kr | 160 | 20 | 180 | 60 | 60 | 120 | 300 |
| - förändring i procent | 7,5 | 0,6 | 3,5 | 4,4 | 3,7 | 4,0 | 3,7 |
| Villa med elvärme, årsförbrukning på 20 000 kWh | | | | | | | |
| - pris i kr 2008 | 4 660 | 11 660 | 16 320 | 5 400 | 5 430 | 10 830 | 27 150 |
| - pris i kr 2009 | 4 940 | 11 740 | 16 680 | 5 640 | 5 580 | 11 220 | 27 900 |
| - förändring i kr | 280 | 80 | 360 | 240 | 150 | 390 | 750 |
| - förändring i procent | 6,0 | 0,7 | 2,2 | 4,4 | 2,8 | 3,6 | 2,8 |

7. Byten av elleverantör

Byten av elleverantör (elhandelsföretag)

Tablå 7A och diagrammet nedan visar antal byten av elleverantör (elhandelsföretag) som kunder gjort till sin elanläggning (i bostad, företag etc.) Varje elanläggning som får en annan elleverantör räknas som ett byte. Bytena administreras av företag med nätkoncession för el. Tabellen visar antal byten per månad med fördelning efter kundkategori (hushåll resp. andra). Januari har varit den viktigaste bytesmånaden, framför allt för icke hushållskunder. Uppgifter finns insamlade sedan april 2004. Alla uppgifter ligger också inlagda i en statistikdatabas som kan nås via SCB:s webb.

7A. Antal byten efter kundkategori januari 2008 – juni 2009.

Prel. uppgifter

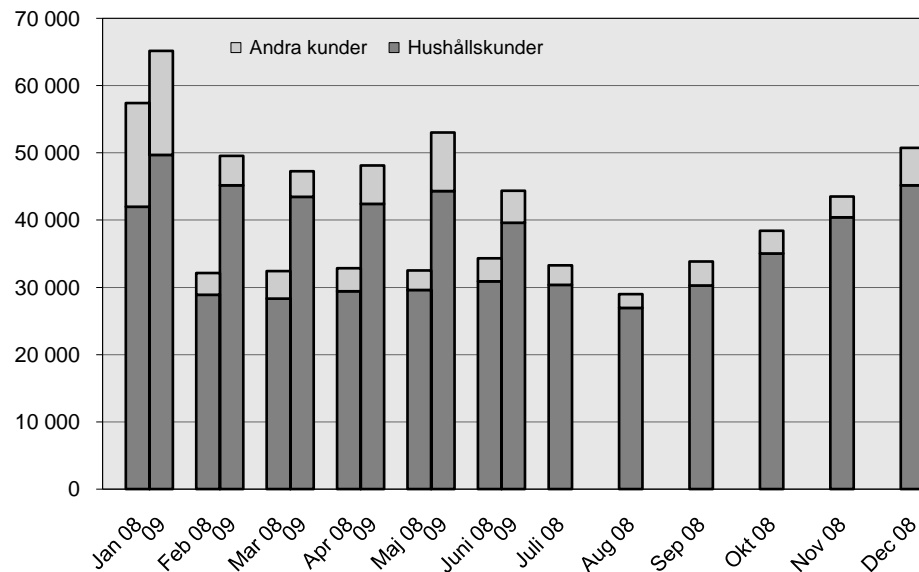
Number of switches of suppliers by customer category. Prel. data

| År | Månad | Hushållskunder | Andra kunder | Totalt |
|------|-----------|----------------|--------------|--------|
| 2008 | januari | 41 979 | 15 427 | 57 406 |
| | februari | 28 888 | 3 218 | 32 106 |
| | mars | 28 320 | 4 118 | 32 438 |
| | april | 29 423 | 3 408 | 32 831 |
| | maj | 29 612 | 2 914 | 32 526 |
| | juni | 30 882 | 3 416 | 34 298 |
| | juli | 30 384 | 2 898 | 33 282 |
| | augusti | 26 934 | 2 049 | 28 983 |
| | september | 30 273 | 3 560 | 33 833 |
| | oktober | 35 045 | 3 381 | 38 426 |
| | november | 40 435 | 3 055 | 43 490 |
| | december | 45 193 | 5 530 | 50 723 |
| 2009 | januari | 49 717 | 15 469 | 65 186 |
| | februari | 45 152 | 4 420 | 49 572 |
| | mars | 43 437 | 3 845 | 47 282 |
| | april | 42 416 | 5 708 | 48 124 |
| | maj | 44 318 | 8 687 | 53 005 |
| | juni | 39 612 | 4 762 | 44 374 |

Antal byten av elleverantör som gjorts januari 2008 – juni 2009 efter kundkategori

Number of switches of suppliers January 2008-June 2009

Antal byten



Den beräknade bytesvolymen för de kunder som bytt elleverantör är särklassigt högst i januari. Förklaringen till detta är att kategorin Andra kunder dvs. företag m.fl. icke hushållskunder har, jämfört med hushållen, en mycket stor elanvändning.

7B. Beräknad bytesvolym i GWh efter kundkategori och tid

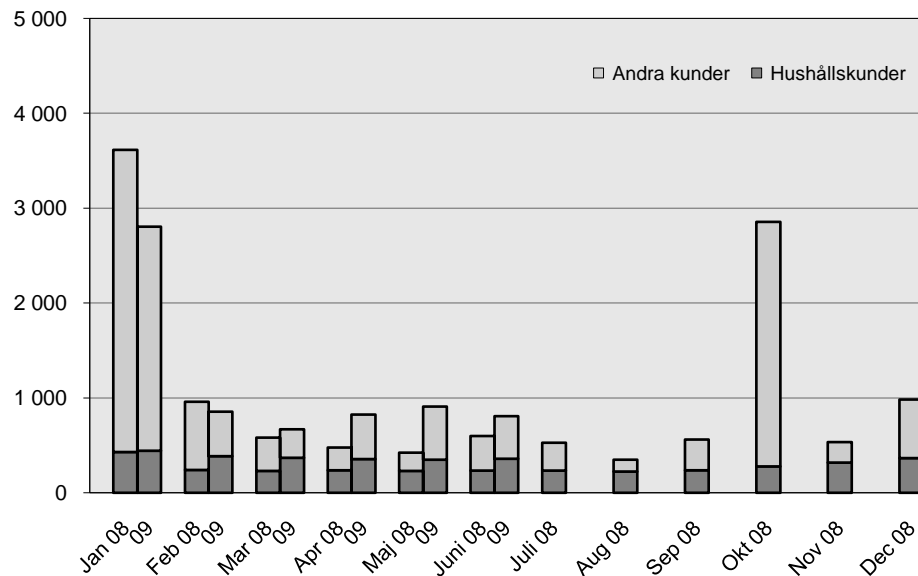
Estimated volume of switches in GWh by customer category and time

| År | Månad | Hushållskunder | Andra kunder | Totalt |
|------|-----------|----------------|--------------|--------|
| 2008 | januari | 428 | 3 188 | 3 616 |
| | februari | 241 | 719 | 960 |
| | mars | 232 | 351 | 583 |
| | april | 237 | 240 | 477 |
| | maj | 231 | 193 | 424 |
| | juni | 233 | 365 | 598 |
| | juli | 234 | 295 | 529 |
| | augusti | 223 | 126 | 349 |
| | september | 238 | 323 | 561 |
| | oktober | 278 | 2 576 | 2 854 |
| | november | 317 | 217 | 534 |
| | december | 365 | 618 | 983 |
| 2009 | januari | 442 | 2 362 | 2 804 |
| | februari | 385 | 471 | 856 |
| | mars | 369 | 299 | 668 |
| | april | 354 | 469 | 823 |
| | maj | 348 | 561 | 909 |
| | juni | 360 | 449 | 809 |

Beräknad bytesvolym i GWh efter kundkategori januari 2008 – juni 2009

Estimated volume of change in GWh by customer category January 2008 - June 2009

Bytesvolym i GWh



Hushållssektorns antal byten av elhandelsföretag uppgick preliminärt till 126 346 under andra kvartalet 2009. Det innebär en kraftig ökning med 41 procent jämfört med andra kvartalet 2008. För de senaste fyra kvartalen, kv 3 2008 – kv 2 2009, var det en ökning med 22 procent jämfört med motsvarande period dessförinnan.

För andra kunder, främst företag, offentliga organ och organisationer, noteras antalet byten kv 2 2009 till 19 157, en ökning med 97 procent jämfört med motsvarande kvartal 2008. För de senaste fyra kvartalen har antalet byten för båda kundgrupperna tillsammans ökat med 22 procent jämfört med de fyra kvartalen dessförinnan, till 536 280. Detta antal byten utgör cirka 10 procent av det totala antalet uttagspunkter för el som uppgår till cirka 5,2 miljoner (=antal elanläggningar med unikt anläggningsnummer). I allmänhet har hushållskunderna endast en elanläggning som de kan byta elleverantör till, men vissa har flera, t.ex. också vid fritidshus. Ett företag eller offentligt organ har ofta ett flertal elanläggningar som de kan byta elleverantör till.

Den totala elvolymen som omfattades av leverantörsbyten ökade med 51 procent för hushållskunder och den genomsnittliga elvolymen per byte ökade med 8 procent för hushållen kvartal 2 2009 jämfört med motsvarande kvartal året innan. För de senaste fyra kvartalen uppgick genomsnittsvolymen till 8 300 kWh/år (8,3 MWh/år) för de hushåll som bytt elleverantör

7C. Antal byten, beräknad total årsvolym för dessa och genomsnittlig årsvolym per byte. Preliminära uppgifter

Number of switches, estimated total annual volume for these switches and average annual volume per switch. Preliminary information

| | Kvartal | | | Fyra kvartal | | Förändr. % |
|----------------------------------------------------------------------------------------|-----------|-----------|-----------|-----------------------|-----------------------|------------|
| | Kv 2 2008 | Kv 2 2009 | Förändr.% | Kv 3 2007 - Kv 2 2008 | Kv 3 2008 - Kv 2 2009 | |
| Antal byten efter kundkategori | | | | | | |
| Hushållskunder | 89 917 | 126 346 | 41 | 386 079 | 472 916 | 22 |
| Andra kunder | 9 738 | 19 157 | 97 | 53 753 | 63 364 | 18 |
| Summa | 99 655 | 145 503 | 46 | 439 832 | 536 280 | 22 |
| Beräknad total årsvolym i GWh^[1] efter kundkategori | | | | | | |
| Hushållskunder | 701 | 1 062 | 51 | 3 152 | 3 913 | 24 |
| Andra kunder | 798 | 1 479 | 85 | 6 719 | 8 766 | 30 |
| Summa | 1 499 | 2 541 | 70 | 9 871 | 12 679 | 28 |
| Beräknad genomsnittlig årsvolym per byte i MWh^[1] efter kundkategori | | | | | | |
| Hushållskunder | 7,8 | 8,4 | 8 | 8,2 | 8,3 | 1 |
| Andra kunder | 81,9 | 77,2 | -6 | 125,0 | 138,3 | 11 |

1) Se information om energienheter på sidan 34.

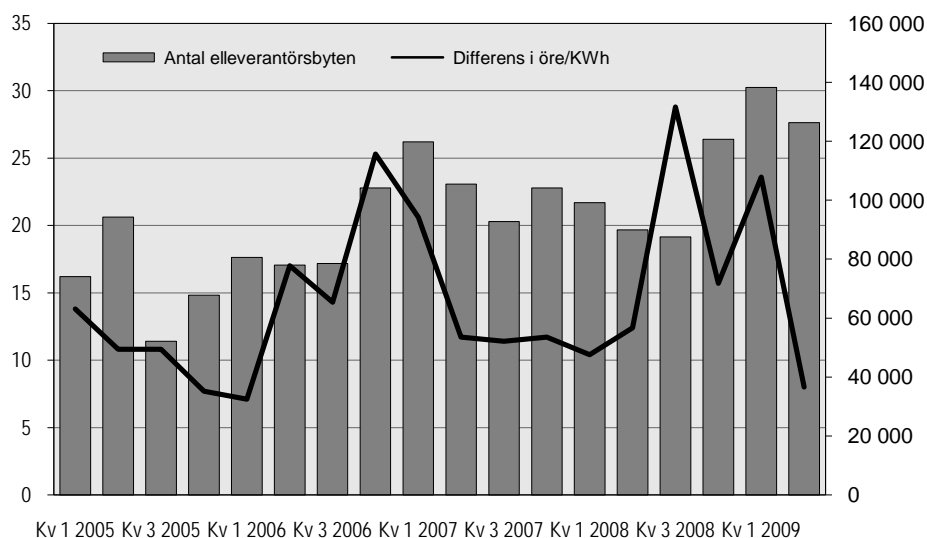
Nedanstående diagram visar antalet hushållskunder som bytt elhandelsföretag per kvartal. Som jämförelse visas den prisdifferens som funnits mellan högsta och lägsta pris hos elhandelsföretagen för ett 1-års avtal till en villakund med elvärme. Denna kundkategori har stor elanvändning och är vanligen mer pris-känslig än kunder med liten elanvändning.

Hushållskunders leverantörsbyten i förhållande till prisskillnaden mellan elhandelsföretagens erbjudna 1-årsavtal till villakunder med elvärme

Trends for supplier switches and price differences

Differens i öre/kWh¹⁾

Antal elleverantörsbyten



1) Differens mellan högsta och lägsta pris avser den 1:a dagen i respektive kvartal.

8. Byten av naturgasleverantör

Naturgasnätet i Sverige sträcker sig längs västkusten, från Trelleborg i söder till Stenungssund i norr och med en ledning från Halland till Gnosjö i Småland. Naturgasen distribueras f.n. till ett trettiotal kommuner. Naturgasmarknaden domineras av ett fåtal aktörer, såväl inom nät- som handelsverksamheten. En naturgasanvändare kan byta gasleverantör (gashandlare) men inte gasnätföretag.

För att följa kundaktiviteter på naturgasområdet efter avregleringen år 2007 genomför SCB en undersökning, med början år 2008, om kvartalsvisa byten av leverantör. Även denna undersökning görs på uppdrag av Energimyndigheten. Första året inhämtades uppgifter endast om antal anläggningar som berördes av kundbytena. Från och med år 2009 utökades undersökningen till att också omfatta och redovisa antal kunder som byter leverantör. Undersökningen vänder sig till nätföretag som innehar den del av nätet i vilket distributionen av naturgasen till slutkunderna sker, dessa företag administrerar bytena.

Under andra kvartalet 2009 bytte 116 hushåll och 34 övriga kunder naturgasleverantör. För övriga kunder omfattade kundbytena 49 anläggningar. Jämfört med andra kvartalet året innan, ökade antalet anläggningar som berördes av bytena, från 51 till 116 för hushåll och från 35 till 49 anläggningar för övriga kunder.

8A. Antal byten av naturgasleverantör under kv 1 2008 – kv 2 2009.

Reported switches of natural gas suppliers 2008.

| | | Antal byten, berörda anläggningar. | |
|------|-----------|------------------------------------|---------------|
| | | Hushållskunder | Övriga kunder |
| 2008 | Kvartal 1 | 38 | 125 |
| | Kvartal 2 | 51 | 35 |
| | Kvartal 3 | 46 | 44 |
| | Kvartal 4 | 33 | 23 |
| 2009 | Kvartal 1 | 19 | 88 |
| | Kvartal 2 | 116 | 49 |

Fakta om statistiken

Elnätpris

Elnätpriser för typkunder har inhämtats från de till Energimarknadsinspektionen inrapporterade nättarifferna. Undersökningen omfattar samtliga nätkoncessionsinnehavare för el som bedrev nätverksamhet i form av lokala nät den 1 januari 2009. Redovisningen i denna publikation avser följande typkunder:

- | | |
|-----------|-------------------------------------------------------------------------------------------------------------|
| Typkund 1 | <i>Lägenhet</i> med årsförbrukning på 2 000 kWh. |
| Typkund 2 | <i>Villa (utan elvärme)</i> med årsförbrukning på 5 000 kWh. |
| Typkund 3 | <i>Villa (med elvärme)</i> med årsförbrukning på 20 000 kWh. |
| Typkund 4 | Abonnent som bedriver <i>jord- eller skogsbruk</i> jämte anslutet hushåll med årsförbrukning om 30 000 kWh. |
| Typkund 5 | <i>Näringsverksamhet</i> med årsförbrukning 100 MWh. |
| Typkund 6 | <i>Småindustri</i> eller motsvarande med årsförbrukning på 350 MWh. |

Regional redovisning slopad fr.o.m. 2008

T.o.m. 2007 grupperades nätföretagen in regionalt enligt NUTS2. Någon indelning av nätföretagen efter län har inte redovisats till SCB efter 2007, det har därför inte varit möjligt att göra en regional redovisning enligt NUTS2.

Statistiska mått

Priserna redovisas i tablå 1B som medelvärde, median och kvartiler av pris per kWh. Medelvärdet är ovägt och tar således inte hänsyn till företagens marknadsandelar. Medianen är variabelvärdet för det mittersta företaget då företagen ordnats efter variabelns storlek. Hälften av företagen har ett värde som är lägre än medianen och den första hälften av företagen ett värde som är högre. På motsvarande sätt har 25 procent av företagen ett värde som ligger i den undre kvartilen och 25 procent av företagen ett värde som ligger i den övre kvartilen.

Elenergipris – undersökning enligt nationella krav

Undersökningen omfattar de företag som vid aktuell tidpunkt sålde el till kunder över hela riket. Statistiken avser elenergi priser exkl. skatter som erbjuds kunderna av elleverantörerna (elhandelsföretagen).

Elenergi priserna har samlats in i form av fast och rörlig avgift. Priserna är angivna exklusive elenergiskatt och mervärdeskatt och redovisas enligt samma typkundsindelning som finns ovan under rubriken elnätpris.

Priset på el har angivits för de fem avtalstyperna *tillsvidarepris, avtal om rörligt pris, 1-årsavtal, 2-årsavtal och 3-årsavtal*. Prisuppgifterna är beräknade enligt den för kunden fördelaktigaste tariffen.

Tillsvidarepriset motsvarar närmast det tidigare tillämpade koncessionspriset.

För elhandelsföretagen har förutom typkundspriser uppgifter om antal kunder totalt och antal kunder per avtalstyp ingått i undersökningen.

Statistiken över elenergi priser används bland annat av elkonsumenter och företrädare för dessa för jämförelser av priser.

Statistiska mått

Priserna redovisas i tabellerna som ovägda medelvärden, öre/kWh.

Insamling

Elenergipriserna har insamlats via en webb-blankett. En påminnelse har skickats ut till de uppgiftslämnare som inte besvarat webb-blanketten. Det partiella bortfallet har delvis åtgärdats med hjälp av telefonkontakt.

Vissa typkunder förekommer inte hos en del företag vilket har gjort det svårt för dem att lämna begärda uppgifter. Eventuell undertäckning består av de elhandelsföretag som vid blankettens utsändning var okända i SCB:s register.

Nätpris för naturgas

Undersökningen genomförs fr.o.m. år 2008 för att följa prisutvecklingen på naturgasområdet efter avregleringen år 2007. Meningen är att, via enkätundersökning riktad till ägare av naturgasnät, få kännedom om nätavgifter den 1 januari för olika typkunder/förbrukarkategorier för hushålls- och industrikunder. Undersökningen genomförs av SCB på uppdrag av Statens energimyndighet, som är ansvarig för den officiella energistatistiken i Sverige.

El- och gaspriser enligt EG-direktiv

Undersökningen har genomförts sedan 1997 och regleras i ett EG-direktiv 90/377/EEC. Från och med undersökningstillfället den 1 juli 2007 har en ny insamlingsmetod tillämpats. Metoden blev reglerad inom hela EU från den 1 januari 2008, men Sverige valde att följa förslaget redan den 1 juli 2007.

Den nya och tidigare metoden beskrivs utförligt i en rapport som finns både på Energimyndighetens och SCB:s webbplats.

Den största metodförändringen är att genomsnittliga priser för den senaste 6-månadersperioden nu efterfrågas. Tidigare undersökningar avsåg punktpriser på bestämda datum. Regleringen i EG-direktivet avser industriella slutförbrukare medan den för hushållen är frivillig.

Ny metod fr.o.m. juli 2007 – avseende andra halvåret 2007

I den nya metoden inhämtas genomsnittliga priser för senaste 6-månadersperiod, tidigare gällde punktpriser på bestämda datum. Ny är också indelningen av kunder efter årlig konsumtion. Av dessa skäl är inte resultaten enligt den nya metoden helt jämförbara med tidigare metod. Vissa bedömningar av prisutvecklingen kan ändå göras.

Utsändning av blanketter har skett som tidigare och de inkomna uppgifterna har bearbetats likartat tidigare rutiner. Nytt är emellertid att uppgifter om hushållens elpriser också samlas in genom enkät till berörda uppgiftslämnare inom elsektorn. Tidigare erhöles priserna från en delundersökning till KPI.

Resultat från undersökningen publiceras på SCB:s webbplats cirka två månader efter referensdatum. Eurostat erhåller likaså resultat vid samma tidpunkt och resultaten publiceras i publikationerna Statistics in Focus och Electricity prices.

Statistikens tillförlitlighet

Undersökningen bygger på ett EG-direktiv. Detta medför att specifika svenska förhållanden inte alltid har kunnat beaktas; indelning av typkunds-kategorier är ett sådant exempel. Vissa typkunder förekommer inte hos en del företag och det har gjort det svårt för dem att lämna begärda uppgifter.

Fjärrvärmepriser för flerbostadshus

Undersökningen genomförs av SCB som också är statistikansvarig myndighet.

Femton fjärrvärmeföretag ingår i undersökningen. Inget bortfall förekommer. Uppgiftslämnarplikt föreligger.

Priserna avser ett ”normalt” flerfamiljshus och insamlas dels för den fasta avgiften och dels för den rörliga avgiften. Priserna är inklusive energiskatter och moms och mäts efter förbränning och distribution till kund.

Uppgifterna avser den 15:e i varje månad. De lämnade svaren viktas ihop till ett medelpris i kr/MWh, inkl. moms.

Pris för eldningsolja till villakunder

Undersökningen genomförs av SCB och är en delundersökning i Konsumentprisindex, KPI. SCB är statistikansvarig myndighet.

Fjorton företag tillfrågas i undersökningen och ett mycket begränsat bortfall förekommer. Uppgiftslämnarplikt föreligger.

Priset avser eldningsolja klass 1 och avser grundpris samt eventuella ortstillägg och rabatter inkl. skatt och moms.

Priserna avser den 15:e i varje månad. De lämnade svaren viktas ihop till ett medelpris.

Skatter

Fr.o.m. 2008 publiceras uppgifter om förekommande skatter för de energipriser som redovisas i denna publikation. Uppgifterna är hämtade från Skatteverket och Energimyndigheten. Aktuella uppgifter för 2009 redovisas.

Byten av elhandelsföretag (elleverantör)

Undersökningen om byten av elleverantör (elhandelsföretag) ingår i den månatliga elstatistiken som produceras av SCB sedan april 2004 på uppdrag av Statens energimyndighet. Uppgiftslämnare till SCB är företag med nätkoncession för el, vilka administrerar alla byten av elleverantör. Endast de byten som gjorts genom elkundens aktiva val av ny elleverantör på befintlig adress ingår i statistiken. Byten i samband med flyttning eller orsakade av förändringar hos elleverantörerna ingår inte. Detta innebär att avtal som har omförhandlats med kundens nuvarande elleverantör inte heller ingår i statistiken.

Statistiken över byten av elhandelsföretag används för att följa kundernas aktivitet på marknaden. Intressenter är samhällets organ, näringslivets organisationer och enskilda företag.

Skyldighet att lämna uppgifter föreligger enligt lagen om den officiella statistiken (SFS 2001:99), förordningen om den officiella statistiken (SFS 2001:100), samt särskilda föreskrifter i Statens energimyndighets författningssamling (STEMFS 2006:1).

Insamlingen på SCB sker månadsvis via Internet (webb-blankett fylls i) utom i ett fåtal fall där uppgifterna kommer via e-post. Påminnelser sker via e-post eller telefon.

Undersökningsvariabler är antal byten av elhandelsföretag och beräknad årsvolym el för dessa. Alla administrerade byten som haft bytesdag under aktuell månad skall redovisas. Byten som skall rapporteras är de, vilka elkunden gör genom ett aktivt val av en ny leverantör på befintlig adress. Varje anläggning med unikt anläggnings-ID) som får nytt elhandelsföretag räknas som ett byte. Byten i samband med flyttning skall inte tas med och inte heller förändringar hos elleverantörerna, t.ex. ändrade ägarförhållanden. Fördelning sker på två kundgrupper, hushållskunder och andra kunder.

Kalendermånad är referensperiod och undersökningen är en totalundersökning med nästan försumbart bortfall. Imputering tillgrips i begränsad omfattning, revidering görs när korrekt uppgift inkommer. Revidering kan vid ev. behov

göras upp till 23 månader bakåt i tiden. Uppgifterna granskas med rimlighetskontroller. Utstickande eller uppenbart felaktiga värden kontrolleras med uppgiftslämnarna och rättas i förekommande fall.

Tillförlitligheten är god, de uppgiftslämnande nätbolagen är neutrala i förhållande till elhandelsföretagen, vilka antingen vinner eller förlorar en elkund.

Redovisning och publicering sker av månadsstatistiken ca 5-6 veckor efter undersökningsmånadens utgång. Publiceringstidpunkten följer upprättad publiceringsplan både vad gäller månadsredovisning och i detta kvartalsvisa Statistiska meddelande. Månadsresultat från undersökningens början redovisas i SCB:s Statistikdatabas som kan nås från: www.scb.se

Byten av naturgasleverantör

Undersökningen genomförs fr.o.m. år 2008 för att följa kundaktiviteter på naturgasområdet efter avregleringen år 2007. Meningen är att, via enkätundersökning, få kännedom om leverantörsbyten kvartalsvis för hushållskunder respektive övriga kunder. Uppgiftslämnare är nätföretag som innehar den del av nätet i vilket distributionen av naturgasen till slutkunderna sker, dessa företag administrerar bytena. Undersökningen genomförs av SCB på uppdrag av Statens energimyndighet, som är ansvarig för den officiella energistatistiken i Sverige.

Teckenförklaring

Explanation of symbols

| | | |
|----|---------------------------------------------------------|--------------------|
| – | Noll | Zero |
| 0 | Mindre än 0,5 | Less than 0.5 |
| 0 | Mindre än 0,05 | Less than 0.05 |
| .. | Uppgift inte tillgänglig eller för osäker för att anges | Data not available |
| . | Uppgift kan inte förekomma | Not applicable |
| k | Korrigerad uppgift | Corrected figure |
| r | Reviderad uppgift | Revised figure |

Energienheter

Energy units

| | | |
|----------------|---------------------------|----------------------------|
| m ³ | Kubikmeter | Cubic metres |
| kWh | Kilowattimmar = 1 000 Wh | Kilowatt-hours = 1 000 Wh |
| MWh | Megawattimmar = 1 000 kWh | Megawatt-hours = 1 000 kWh |
| GWh | Gigawattimmar = 1 000 MWh | Gigawatt-hours = 1 000 MWh |
| TWh | Terawattimmar = 1 000 GWh | Terawatt-hours = 1 000 GWh |

In English

This quarterly Statistical Report mainly presents prices for electricity and natural gas as well as switching of electricity and natural gas suppliers. Further, information is included about prices for heating oil to customers living in detached houses and district heating to apartment dwellers. One of the sections includes certain information on taxes in the energy area. The Swedish Energy Agency is responsible for statistics in this publication and for in-depth surveys, except for two surveys where Statistics Sweden is responsible for the statistics.

The surveys that form the basis for publishing are several monthly surveys, a quarterly survey, a half-yearly survey, and two annual surveys. The most recent results can be compared to previous periods. Descriptions of the surveys are found at the end of the publication. This publication EN 24 SM, is issued quarterly and is an important expansion of published price statistics in the energy area. It has replaced the annual Statistical Report EN 17, which was published up until 2007.

Electricity prices (excluding taxes) presentation according to national requirements

Electricity prices for the second quarter of 2009 show a mixed picture

During the second quarter of 2009, prices for the five types of contracts and six types of customers present varied trends, compared to the quarter before. Prices for standard price agreements fell especially at the start of the quarter. At the same time, prices for flexible price agreements dropped in April and May, but rose in June. However, compared to March prices were still somewhat lower. Prices for 1-year agreements, 2-year agreements and 3-year agreements had risen somewhat at the beginning of the quarter, compared to the quarter before.

A comparison of prices for the five types of agreements show that offered flexible prices were consistently lower than all other types at the start of the second quarter. This was the same situation as in the first quarter.

Compared to the second quarter of 2008, prices were only higher for standard price agreements in the second quarter of 2009. Depending on the type of customer, prices were 8 to 9 percent higher compared to June 2008. For other types of agreements and depending on the type and customer, prices were 13 to 24 percent lower in June 2009 compared to June 2008.

The proportion of those who have standard price agreements continues to drop, even if it is still the most common type of agreement with 28.2 percent of electricity customers in June 2009. This is a somewhat larger proportion than those who have flexible prices, which in June amounted to 27.1 percent. The percentage of those with flexible price agreements has risen sharply. If this trend continues, flexible price agreements will have the largest proportion of electricity customers in future presentations.

Electricity and gas prices (including taxes), presentation according to EC directive

The survey shows average prices for a six-month period

This survey of electricity and gas prices according to an EC directive shows average prices for a six month period, broken down by customer group and

electricity use. The survey deals with household customers and industrial customers, and has been conducted bi-annually in its present form since 2007.

Slight changes of electricity price for household customers in first half of 2009

Average total electricity prices for household customers during the first six months of 2009 changed slightly, compared to the previous six month period. The total price for household customers with an annual consumption of at least 15 000 kWh electricity amounted to SEK 1.40/kWh.

Mostly lower prices for industrial customers in first half of 2009

The average price for electricity for industrial customers was lowered for four of the five types of customers during the first half of 2009, compared to the last six months of 2008.

Natural gas fell in first half of 2009

The average price for natural gas for household customers and industrial customers fell for the presented customer groups during the first six months of 2009 compared to the last six months of 2008.

Prices for district heating and heating oil (including taxes) according to information from Statistics Sweden's information for the National Accounts and the Consumer Price Index.

District heating higher and price of heating oil began to rise again

District heating for multi-dwelling buildings continued to increase during the second quarter of 2009 compared to the corresponding quarter in 2008. The price increase amounted to about SEK 26/MWh (roughly 5 percent) in June 2009, compared to June 2008.

After the significant price drop since last autumn, the total price of heating oil for customers in one- or two dwelling houses began to rise again during the second quarter of 2009. In June this year, the price of heating oil was SEK 10 835/m³. Compared to June 2008 however, this implies a price drop of SEK 2 865/m³ (about 21 percent).

Switching electricity suppliers (electricity trading companies)

Households continued to switch electricity trading companies extensively during the second quarter of 2009

The number of households switching electricity suppliers (electricity trading companies) preliminarily amounted to 126 346 during the second quarter of 2009. This is a sharp increase of 41 percent compared to the fourth quarter 2008. Over the last four quarters (third quarter 2008 - second quarter 2009) there has been an increase of 22 percent compared to the same period previously.

For other customers, mainly companies, public organisations and other organisations, the number of switches during the second quarter of 2009 amounted to 19 157, an increase of 97 percent compared to the second quarter of 2008. During the last four quarters, the number of switches for both groups of customers

(households and others) together amounted to 536 280, an increase of 22 per cent compared to the previous four quarters.

Switching natural gas suppliers

Increased number of switches of natural gas suppliers

During the second quarter of 2009, 110 households and 34 other customers switched natural gas suppliers. Switches for the other customers were made at 49 companies or plants. Compared to the second quarter the previous year, the number of places that were affected by switches increased from 51 to 116 for households and from 35 to 49 for other customers. In 2008, only the number of places that changes occurred was measured, while in 2009 the survey was expanded to also include the number of customers.

Statistics on biofuel and prices

Statistics on biofuel, peat, etc. are produced in a quarterly survey for some 100 heating stations and 20 or so industries in Sweden. Historical data of price trends for different types of biofuel is collected in the survey. Price statistics for biofuel, peat and so forth, are not official energy statistics at this time, but in the future we plan to produce official market statistics on biofuel.

Information on prices for biofuel, peat etc. are not published in this Statistical Report For further information see "Prisbladsstatistiken" at www.energimyndigheten.se. Exact address:

<http://webbshop.cm.se/System/TemplateView.aspx?p=Energimyndigheten&view=default&cat=/Faktablad&id=bd6b30892b2c42b4be179a31e43bd716>

List of terms

| | |
|-------------------|---------------------------------|
| Abonnemang | Subscription |
| Abonment | Subscriber |
| Avtal | Agreement |
| Biobränslen | Biomass fuels |
| Elhandelsbolag | Company trading in electricity |
| Eldningsolja | Heating oil |
| Elenergi | Electrical energy |
| Elleverantör | Electricity supplier |
| Elleverantörsbyte | Switch of electricity suppliers |
| Elvolym | Volume of electricity |
| Elvärme | Electric space heating |
| Fasta avgifter | Fixed charges |
| Fjärrvärme | District heating |
| Företag | Company |
| Genomsnittlig | Average |
| Hushåll | Household |

| | |
|--------------------|-----------------------------|
| Kostnad | Cost |
| Kundantal | Number of customers |
| Kunder | Customers |
| Kvartil | Quartile |
| Leveranskoncession | Delivery concession |
| Lägenhet | Dwelling, flat |
| Median | Median |
| Naturgas | Natural gas |
| Nätkoncession | Network concession |
| Nätföretag | Network company |
| Nättjänstpris | Charge for grid services |
| Pris | Price |
| Rörliga avgifter | Charge for the kWh consumed |
| Rörligt pris | Flexible price |
| Småindustri | Smaller industry |
| Tabell | Table |
| Tillsvidarepris | Standard price agreement |
| Totala/sammanlagda | Total |
| Villa | One- or two dwelling house |
| Årskostnad | Annual cost |